



ФЕДЕРАЛЬНЫЙ ИНСТИТУТ ПЕДАГОГИЧЕСКИХ ИЗМЕРЕНИЙ

**Т.Е. Лискова**

**МЕТОДИЧЕСКИЕ РЕКОМЕНДАЦИИ**  
для учителей, подготовленные  
на основе анализа типичных ошибок  
участников ЕГЭ 2019 года  
**по ОБЩЕСТВОЗНАНИЮ**

Москва, 2019

Модель экзаменационной работы отражает интегральный характер обществоведческого курса: в совокупности задания охватывают основные разделы курса, базовые положения различных областей обществознания. Она проверяет широкий спектр предметных умений, видов познавательной деятельности и знания об обществе в единстве его сфер и социальных институтов, о социальных качествах личности и об условиях их формирования, о важнейших экономических явлениях и процессах, политике и праве, социальных отношениях, духовной жизни общества.

Каждый вариант КИМ ЕГЭ 2019 г. по обществознанию состоял из двух частей и включал в себя 29 заданий, различающихся формой и уровнем сложности.

Часть 1 содержала 20 заданий с кратким ответом (10 заданий базового уровня и 10 заданий повышенного уровня), представленных следующими разновидностями: задания на выбор и запись нескольких правильных ответов из предложенного перечня ответов; задание на выявление структурных элементов понятий с помощью таблиц; задания на установление соответствия позиций, представленных в двух множествах; задание на определение терминов и понятий, соответствующих предлагаемому контексту.

Часть 2 содержала 9 заданий с развернутым ответом (2 задания базового уровня (21 и 22) и 7 заданий высокого уровня сложности (23–29)). В этих заданиях ответ формулировался и записывался экзаменуемым самостоятельно в развернутой форме. Задания этой части работы были нацелены на выявление участников экзамена, имеющих наиболее высокий уровень обществоведческой подготовки.

Задания 1–3 – понятийные задания базового уровня – проверяли знание и понимание биосоциальной сущности человека, основных этапов и факторов социализации личности, закономерностей и тенденций развития общества, основных социальных институтов и процессов и т.п.

Задания 4–19 базового и повышенного уровней проверяли сформированность умений: *характеризовать* с научных позиций основные социальные объекты (факты, явления, процессы, институты), их место и значение в жизни общества как целостной системы; *осуществлять поиск* социальной информации, представленной в различных знаковых системах (текст, схема, таблица, диаграмма); *применять* социально-экономические и гуманитарные знания в процессе решения познавательных задач по актуальным социальным проблемам.

Задания этой группы представляли пять традиционных тематических модулей обществоведческого курса: *человек и общество, включая познание и духовную культуру* (задания 4–6); *экономика* (задания 7–10); *социальные отношения* (задания 11, 12); *политика* (задания 13–15); *право* (задания 16–19). Во всех вариантах КИМ задания данной части, проверяющие элементы содержания одного и того же блока-модуля, находились под одинаковыми номерами. Отметим, что задание 14 во всех вариантах контролировало знание позиций 4.14 и 4.15 кодификатора<sup>1</sup>, а задание 16 – знание основ конституционного строя Российской Федерации, прав и свобод человека и гражданина (позиция 5.4 кодификатора).

Задание 20 проверяло умение *систематизировать, анализировать и обобщать* неупорядоченную социальную информацию.

На позициях 1, 2, 3 и 20 в различных вариантах КИМ находились задания одного уровня сложности, которые позволяли проверять одни и те же умения на различных элементах содержания.

Задания 21–24 объединены в составное задание с фрагментом научно-популярного текста. Задания 21 и 22 направлены преимущественно на выявление умения находить, осознанно воспринимать и точно воспроизводить информацию, содержащуюся в тексте в явном виде (задание 21), а также применять ее в заданном контексте (задание 22). Задание 23 нацелено на характеристику (или объяснение, или конкретизацию) текста или его отдельных положений на основе изученного курса с опорой на контекстные

---

<sup>1</sup> Кодификатор элементов содержания, проверяемых на едином государственном экзамене по обществознанию 2019 г. Раздел 1 / <fipi.ru>.

обществоведческие знания. Задание 24 предполагало использование информации текста в другой познавательной ситуации, самостоятельное формулирование и аргументацию оценочных, прогностических и иных суждений, связанных с проблематикой текста.

Задание 25 проверяло умение самостоятельно раскрывать смысл ключевых обществоведческих понятий и применять их в заданном контексте.

Задание 26 проверяло умение конкретизировать примерами изученные теоретические положения и понятия общественных наук, формирующих обществоведческий курс.

Задание-задача 27 требовало: анализа представленной информации; объяснения связи социальных объектов, процессов; формулирования и аргументации самостоятельных оценочных, прогностических и иных суждений, объяснений, выводов. При выполнении этого задания проверялось умение применять обществоведческие знания в процессе решения познавательных задач по актуальным социальным проблемам.

Задание 28 требовало составления плана развернутого ответа по конкретной теме обществоведческого курса. При выполнении заданий данного типа выявлялись умения: систематизировать и обобщать социальную информацию; устанавливать и отражать в структуре плана структурные, функциональные, иерархические и иные связи социальных объектов, явлений, процессов.

Завершало работу альтернативное задание 29, нацеливающее экзаменуемого на написание мини-сочинения по одной из пяти предложенных тем. Темы заданы в виде кратких высказываний представителей общественной мысли, политических деятелей, деятелей науки и культуры. В отдельных случаях высказывания имеют афористический характер. Каждая тема условно соотносится с одной из базовых наук обществоведческого курса (темы по социологии и социальной психологии объединены в общий блок), однако участники экзамена вправе раскрывать ее в контексте любой общественной науки или нескольких наук. Данное задание проверяло широкий комплекс умений, в частности умения раскрывать смысл авторского суждения, привлекать изученные теоретические положения общественных наук, самостоятельно формулировать и конкретизировать примерами свои рассуждения, делать выводы.

В настоящее время повышается актуальность вопроса диагностических возможностей действующей экзаменационной модели в условиях перехода к обучению по ФГОС.

В Методических рекомендациях для учителей, подготовленных на основе анализа типичных ошибок участников ЕГЭ 2016 года<sup>2</sup>, подробно описаны диагностические возможности действующей модели экзаменационной работы при проверке и оценивании *личностных, метапредметных и предметных* результатов освоения обучающимися основной образовательной программы по объективным критериям в том объеме, в котором это в принципе возможно.

Остановимся более подробно на диагностических возможностях актуальной экзаменационной работы, проверяющей уровень сформированности *предметных результатов*. В таблице 1 представлено соответствие требований к уровню подготовки выпускников средней школы по Федеральному компоненту государственного образовательного стандарта и предметных результатов обучения по Федеральному государственному образовательному стандарту.

---

<sup>2</sup> См.: Лискова Т.Е. Методические рекомендации для учителей, подготовленные на основе анализа типичных ошибок участников ЕГЭ 2016 года по обществознанию // Педагогические измерения. 2016. – № 4. – С. 94–95.

Таблица 1. Распределение заданий по проверяемым умениям и видам деятельности

Задания в экзамена- ционной работе 2019 г. (указан номер <sup>3, 4</sup> )	Проверяемые умения и виды деятельности в соответствии с	
	Федеральным компонентом государственного стандарта среднего (полного) общего образования	Федеральным государственным образовательным стандартом среднего общего образования
1–29	<b>Знать и понимать:</b> биосоциальную сущность человека; основные этапы и факторы социализации личности; место и роль человека в системе общественных отношений; закономерности развития общества как сложной самоорганизующейся системы; тенденции развития общества в целом как сложной динамичной системы, а также важнейших социальных институтов; основные социальные институты и процессы; необходимость регулирования общественных отношений; сущность социальных норм; механизмы правового регулирования	Сформированность знаний об обществе как целостной развивающейся системе в единстве и взаимодействии его основных сфер и институтов
1–29	<b>Характеризовать</b> с научных позиций основные социальные объекты (факты, явления, процессы, институты), их место и значение в жизни общества как целостной системы <b>анализировать</b> актуальную информацию о социальных объектах, выявляя их общие черты и различия; устанавливать соответствия между существенными чертами и признаками изученных социальных явлений и обществоведческими терминами и понятиями	Владение базовым понятийным аппаратом социальных наук
6, 9, 15, 19, 23, 26, 27, 29	<b>Применять</b> социально-экономические и гуманитарные знания в процессе решения познавательных задач по актуальным социальным проблемам <b>оценивать</b> действия субъектов социальной жизни, включая личность, группы, организации, с точки зрения социальных норм, экономической рациональности	Владение умениями применять полученные знания в повседневной жизни, прогнозировать последствия принимаемых решений

<sup>3</sup> См. Демонстрационный вариант КИМ ЕГЭ 2019 г. по обществознанию / <fipi.ru>.

<sup>4</sup> См. Требования, проверяемые каждым заданием в соответствии с Федеральным компонентом государственного стандарта среднего (полного) общего образования в спецификации КИМ ЕГЭ 2019 г. по обществознанию. Приложение 1. Кодификатор КИМ ЕГЭ 2019 г. по обществознанию. Раздел 2 / <fipi.ru>.

10, 12, 20, 21, 22, 24, 29	<b>Осуществлять поиск</b> социальной информации, представленной в различных знаковых системах (текст, схема, таблица, диаграмма); извлекать из неадаптированных оригинальных текстов (правовых, научно-популярных, публицистических и др.) знания по заданным темам; систематизировать, анализировать и обобщать неупорядоченную социальную информацию <b>формулировать</b> на основе приобретенных обществоведческих знаний собственные суждения и аргументы по определенным проблемам	Сформированность навыков оценивания социальной информации, умений поиска информации в источниках различных типов для реконструкции недостающих звеньев в целях объяснения и оценки разнообразных явлений и процессов общественного развития
22, 23, 24, 26, 28, 29	<b>Объяснять</b> внутренние и внешние связи (причинно-следственные и функциональные) изученных социальных объектов (включая взаимодействия человека и общества, общества и природы, общества и культуры, подсистем и структурных элементов социальной системы, социальных качеств человека) <b>подготавливать</b> аннотацию, рецензию, реферат, творческую работу	Владение умениями выявлять причинно-следственные, функциональные, иерархические и другие связи социальных объектов и процессов
Задания любого типа, проверяющие КЭС <sup>5</sup> 1.17, 1.18	<b>Знать и понимать...</b> тенденции развития общества в целом как сложной динамичной системы, а также важнейших социальных институтов	Сформированность представлений об основных тенденциях и возможных перспективах развития мирового сообщества в глобальном мире
Задания любого типа, проверяющие КЭС 1.3, 1.4, 1.11	<b>Знать и понимать...</b> особенности социально-гуманитарного познания	Сформированность представлений о методах познания социальных явлений и процессов

Таким образом, можно говорить о том, что актуальная модель имеет «большой потенциал для использования в условиях организации образовательного процесса в соответствии с ФГОС»<sup>6</sup>.

Структура и содержание КИМ ЕГЭ 2019 г. полностью соответствуют КИМ ЕГЭ 2018 г. Коррективы коснулись только системы оценивания: детализирована формулировка и переработана система оценивания задания 25 (максимальный балл за выполнение задания 25 увеличен с 3 до 4); детализированы формулировки заданий 28, 29, и усовершенствованы

<sup>5</sup> См. Кодификатор КИМ ЕГЭ 2019 г. по обществознанию. Раздел 1 / <fipi.ru>.

<sup>6</sup> Котова О.А., Лискова Т.Е. КИМ ЕГЭ по обществознанию: тенденции и перспективы развития // Педагогические измерения. – 2018. – № 2. – С. 47.

системы их оценивания. Максимальный первичный балл за выполнение всей работы увеличен с 64 до 65.

Детализация формулировок заданий 25, 28 и 29 не привела к появлению новых требований: обучающиеся получили более четкое представление о том, какие элементы должны присутствовать в ответе на каждое из этих заданий. В целом повысилась дифференцирующая способность заданий.

Общее число участников основного периода ЕГЭ в 2019 г. составило около 327 тыс. человек, т.е. около половины от общего числа участников основного периода ЕГЭ 2019 г.

Обществознание – наиболее массовый экзамен, сдаваемый по выбору выпускников, что обусловило крайнюю неоднородность уровня подготовки контингента участников экзамена. Востребованность результатов экзамена для поступления в разные вузы с широким спектром специальностей связана с тем, что экзамен включает в себя проверку основ социально-философских, экономических, социологических и правовых знаний и предусматривает высокие требования к уровню подготовки выпускников (высокий уровень требований применяется даже к достижению минимального балла.)

На рис. 1 приведено распределение первичных баллов участников экзамена.



Рис. 1. Кривая распределения первичных баллов ЕГЭ 2019 г.

В целом можно отметить близкое к нормальному распределение первичных баллов участников экзамена, что свидетельствует о достижении правильного баланса вариантов КИМ по уровню сложности заданий (в частности, сочетания простых и сложных заданий), об эффективности системы оценивания отдельных заданий и экзаменационной работы в целом, о соответствии трудности КИМ познавательным возможностям экзаменуемых (с учетом отмеченной выше особенности контингента сдающих), а также о высокой дифференцирующей способности работы, удовлетворяющей целям отбора абитуриентов в вузы с принципиально различным уровнем требований к обществоведческой подготовке поступающих.

Доля участников, не преодолевших минимального балла, в 2019 г. увеличилась в сравнении с предыдущим годом и составила 19,6% (в 2018 г. – 16,7%). Рост доли данной группы выпускников прогнозируем и объясняется повышением минимального первичного балла с 21 в 2018 г. до 22 в 2019 г. в связи с увеличением максимального балла за выполнение всех заданий экзаменационной работы.

Число и доля стобалльников в 2019 г. несущественно сократились в сравнении с аналогичным показателем 2018 г.: 151 человек (0,05%) против 196 человек (0,06%). Сокращение числа стобалльников вполне объяснимо с учетом изменений в системе оценивания задания 25, корректировки системы оценивания заданий 28 и 29, которые привели к более точной дифференциации участников ЕГЭ с высокими баллами.

В 2019 г. доля высокобалльников составила 7,7%, что сопоставимо с результатом 2018 г. – 7,4% (в 2017 г. – 4,4%; в 2016 г. – 3,1%). В целом можно говорить о стабильном повышении доли участников ЕГЭ с результатами в диапазоне 81–100 баллов (высокобалльников). Это свидетельствует об эффективности принятых на федеральном и региональном уровнях мер по совершенствованию преподавания обществознания на основе учета результатов ЕГЭ, продвижению технологий дифференцированной подготовки

обучающихся на основе их целей и образовательных траекторий, а также является результатом системы мер по повышению качества работы предметных комиссий субъектов Российской Федерации.

Содержательный анализ результатов участников ЕГЭ 2019 г. по обществознанию позволяет сделать ряд выводов.

Большинство выпускников успешно выполнило задания базового уровня, проверяющие знание и понимание таких социальных понятий и явлений, как биосоциальная сущность человека, основные этапы и факторы социализации личности, место и роль человека в системе общественных отношений, закономерности развития общества как сложной самоорганизующейся системы, тенденции развития общества в целом как сложной динамичной системы, а также важнейших социальных институтов, необходимость регулирования общественных отношений, сущность социальных норм, механизмы правового регулирования, особенности социально-гуманитарного познания.

Так, 86,1% (в 2018 г. – 84,6%)<sup>7</sup> участников экзамена выполнили задание 2 на выбор обобщающего понятия для всех остальных понятий, представленных в перечне; 69,7% (59,6%) – задание 3 на соотнесение видовых понятий с родовыми; 61,3% (62,2%) – задание 1 на выявление структурных элементов с помощью схем и таблиц.

Подавляющее большинство выпускников показали высокие результаты при выполнении заданий на поиск информации, представленной в явном виде в различных знаковых системах: таблица/диаграмма (задание 12) – 90,4% (80,7%); текст (задание 21) – 83,6% (85,2%).

Подчеркнем, что задания 1, 2, 3 и 12 являются заданиями базового уровня, за правильное выполнение каждого из них выставляется 1 балл. К сожалению, в связи с этим часть учителей и обучающихся не уделяют данным заданиям должного внимания, ошибочно считая их легкими для выполнения, игнорируют работу с инструкциями по выполнению этих заданий. Характерно, что в 2019 г. продолжает расти количество ответов на задание 1, в которых участники ЕГЭ указывают вместо слова словосочетание и наоборот или пишут слова, которые были использованы в условии задания.

Участники ЕГЭ 2019 г. показали хорошие результаты при выполнении задания, проверяющего умение применять социально-экономические и гуманитарные знания в процессе решения познавательных задач по актуальным социальным проблемам раздела «Человек и Общество» (задание 6): как и в 2018 г., в 2019 г. более 80% выпускников успешно выполнили задания на определение типа общества.

Значительная часть выпускников (в 2019 г. – 63,9–73,3%; в 2018 г. – 62,3–75,2%) не испытали особых затруднений при выполнении заданий повышенного уровня, проверяющие умение характеризовать с научных позиций основные социальные объекты и их место и значение в жизни общества как целостной системы по разделам «Человек и Общество», «Экономика», «Социальные отношения», «Политика» (задания 4, 7, 11, 13).

Выпускники 2019 г., по сравнению с выпускниками с 2018 г., более успешно справились с заданием, проверяющим умение анализировать актуальную информацию о социальных объектах, устанавливать соответствие между существенными чертами и признаками изученных социальных явлений и обществоведческими терминами и понятиями. Так, задание 5 по разделу «Человек и общество» выполнили 76,9% (69,1%) экзаменуемых.

В 2018 г. было констатировано, что не все выпускники понимают смысл таких понятий, как «гуманизм», «патриотизм», «гражданственность». В 2019 г. наметилось очевидное улучшение показателей выполнения заданий, выходящих на проверку знания и понимания этих понятий.

В то же время участники 2019 г. намного хуже, чем участники ЕГЭ 2018 г., выполнили задание 10 на анализ экономической информации, представленной в виде рисунка (графика спроса/предложения) – 46,9% (61,9%).

---

<sup>7</sup> Здесь и далее в скобках приводятся данные 2018 г.

Большинство выпускников 2019 г. продемонстрировало знание ряда базовых понятий и теоретических положений из различных разделов обществоведческого курса: «Природное и общественное в человеке. (Человек как результат биологической и социокультурной эволюции)», «Потребности и интересы», «Понятие культуры. Формы и разновидности культуры», «Наука», «Мораль», «Образование, его значение для личности и общества», «Системное строение общества», «Многовариантность общественного развития (типы обществ)», «Угрозы XXI в. (глобальные проблемы)», «Экономические системы», «Роль государства в экономике», «Государственный бюджет», «Социальные группы», «Виды социальных норм», «Отклоняющееся поведение и его типы», «Социальный конфликт», «Семья и брак», «Понятие власти», «Государство, его функции», «Правовое регулирование отношений супругов. Порядок и условия заключения и расторжения брака», «Особенности уголовного процесса».

72,9% (66,8%) участников ЕГЭ 2019 г. показали знание основ конституционного строя, прав и свобод человека и гражданина, конституционных обязанностей гражданина Российской Федерации (Конституция РФ, главы 1 и 2) (задание 16).

Независимо от проверяемого содержания выпускники 2019 г. испытали затруднения:

– в раскрытии смысла понятия, использовании понятия в заданном контексте (задание 25 по критерию 25.1<sup>8</sup> – 32% выполнения (29,7%);

– в раскрытии на примерах изученных теоретических положений и понятий социально-экономических и гуманитарных наук (задание 23 – 27,8% (41,5%); задание 26 – 31,4 (30,0%);

– в составлении плана ответа по конкретной теме (задание 28 – 24,7% (32,5%) по критерию 28.1 и 18,4% (16,4%) по критерию 28.2<sup>9</sup>);

– в привлечении обществоведческих знаний для объяснения своего мнения по определенной проблеме (процент выполнения задания 24 по тексту и мини-сочинения по критериям 29.2 и 29.3 соответственно 26,0 (29,7), 27,2 (21,2) и 22,5 (19,6)).

Вызывает настороженность тот факт, что, выполняя задания высокого уровня сложности, предполагающие приведение примеров (задания 23, 26, 29), выпускники практически не привлекали межпредметные связи с другими учебными предметами. Так, только 23% участников ЕГЭ 2019 г.<sup>10</sup> смогли на примере трех конкретных деятелей науки и их достижений проиллюстрировать положение о том, что российская наука обогатила мировую науку.

Выпускники 2019 г. испытали затруднения при выполнении: заданий базового уровня по темам «Налоги», «Понятие и виды юридической ответственности»; заданий повышенного уровня по темам «Постоянные и переменные затраты», «Финансовые институты. Банковская система», «Основные источники финансирования бизнеса», «Избирательные системы»; заданий высокого уровня по темам «Истина и ее критерии», «Политическая система общества», «Политический процесс», «Конституционный строй», «Юридические лица».

Экзамен 2019 г. показал очевидные проблемы в овладении знаниями правового блока, необходимыми для социализации выпускников как граждан Российской Федерации, будущих работников, налогоплательщиков, активных участников экономической жизни. Например, около 20%<sup>11</sup> не знают целей деятельности прокуратуры и полиции и считают, что правоохранительные органы принимают законы; 24% уверены, что трудовой договор по желанию сторон может быть заключен в устной форме; 25% не знают о возможных сроках заключения трудового договора и условиях испытания работника в целях проверки его

<sup>8</sup> В 2019 г. система оценивания ответов на задание 25 была изменена (введены два критерия оценивания ответа).

<sup>9</sup> В 2019 г. система оценивания ответа на задание 28 была изменена; соответственно, в 2018 г. оценка корректности формулировок пунктов и подпунктов плана проводилась по критерию 28 К3.

<sup>10</sup> От числа выполнявших соответствующее задание.

<sup>11</sup> По конкретным темам указывается % выпускников от числа выполнявших соответствующие задания.



соответствия поручаемой работе; примерно 30% не понимают предмет гражданского права и не различают уголовное и гражданское право.

При этом отметим, что с заданиями-задачами по праву (задание 19) выпускники справились более успешно, чем с заданиями на теоретические знания системы права (задание 17). В качестве примера приведем результаты выполнения заданий 17 и 19 по некоторым темам: «Гражданство» (45,4% и 62,6% соответственно), «Гражданский процесс» (35,9% и 79,2%), «Правоохранительные органы» (47,0 и 71,8%), «Порядок заключения и расторжения трудового договора» (47,2% и 61,3%).

Приходится говорить о непонимании принципов организации государственной власти в РФ (содержательные элементы «Органы государственной власти Российской Федерации» и «Федеративное устройство Российской Федерации»). Средний процент выполнения задания 14 составил 43,8 (в 2018 г. – 40,7). При этом только 30,3% участников ЕГЭ 2019 г. дали полный правильный ответ (в 2018 г. – 29,9%). Экзамен 2019 г. показал, что по-прежнему не все выпускники средней школы знают названия высших государственных органов РФ, многие затрудняются в установлении связи той или иной государственной функции с соответствующей ветвью власти / высшим органом власти, должностным лицом РФ. Среди тех, кто неправильно выполнил задания этого типа, самая распространенная ошибка связана с незнанием назначения и функций законодательной и исполнительной властей. Так, при выполнении одного из заданий на установление соответствия около половины выпускников отметили, что Правительство РФ принимает законы. Как и в предыдущие годы, наблюдалась путаница в представлениях выпускников о разделении полномочий между федеральным уровнем и уровнем субъектов РФ. Отметим, что в 2019г., как и в 2018 г., дали полный правильный ответ на задание этого типа и получили максимальный балл преимущественно высокобалльники.

В зависимости от уровня подготовки было выделено четыре группы участников экзамена: группа 1 – участники, не достигшие минимального балла (0–21 п.б.); группа 2 – участники с удовлетворительной подготовкой (22–37 п.б.); группа 3 – участники с хорошей подготовкой (38–52 п.б.); группа 4 – участники с высоким уровнем подготовки (53–65 п.б.).

На рис. 2 и 3 приведены данные о выполнении экзаменационной работы участниками с различным уровнем подготовки.

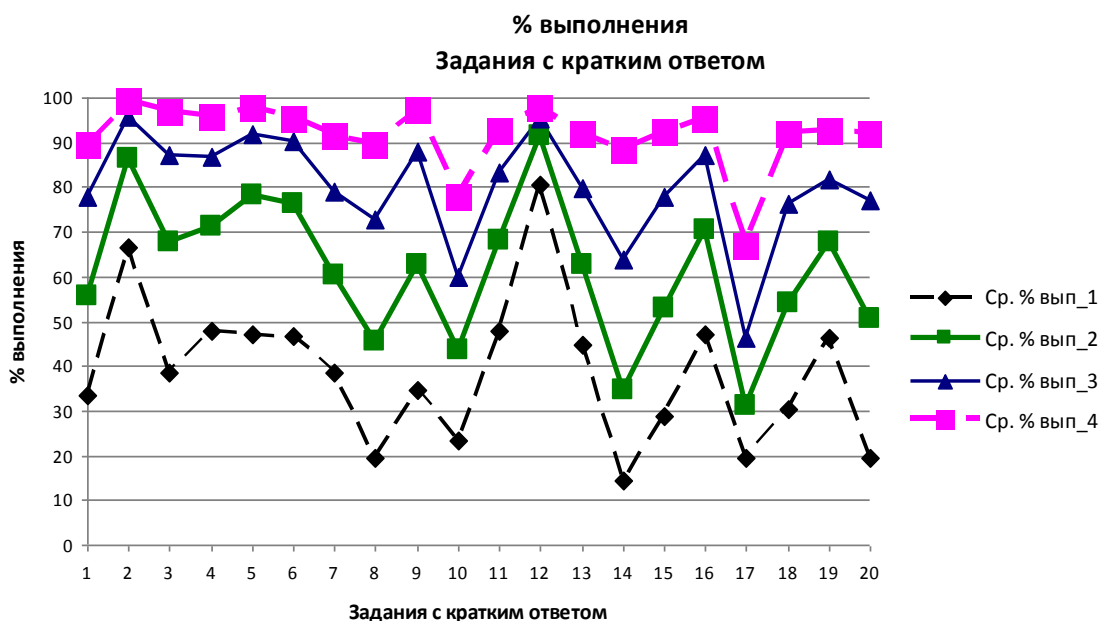


Рис. 2. Выполнение заданий с кратким ответом ЕГЭ 2019 г. участниками с различным уровнем подготовки

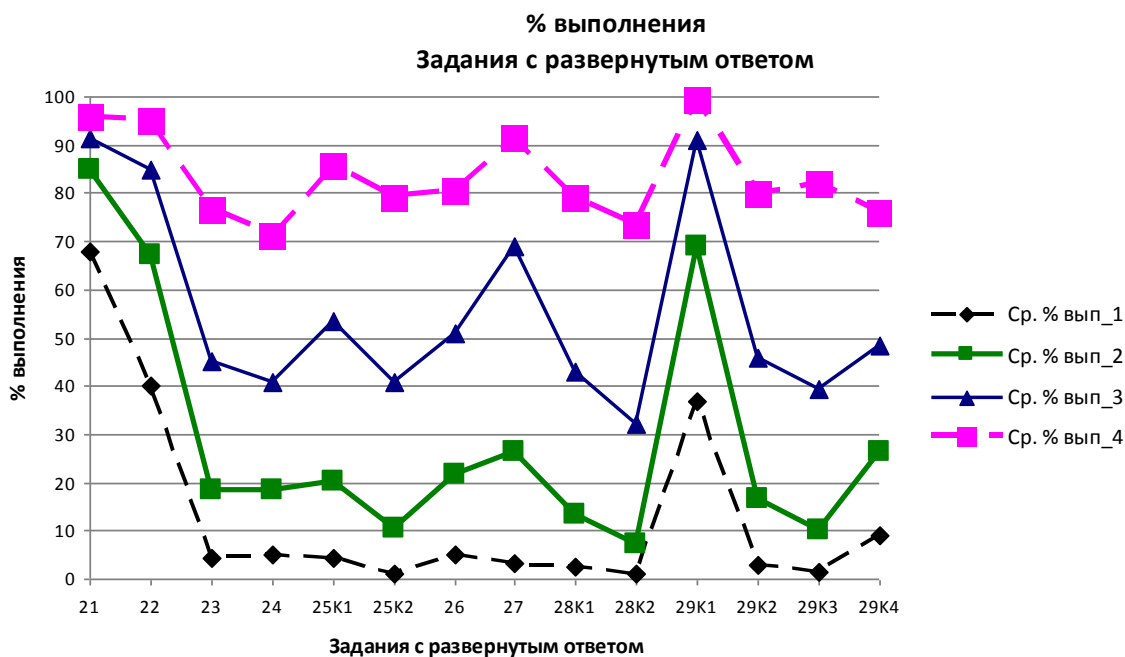


Рис. 3. Выполнение заданий с развернутым ответом ЕГЭ 2019 г. участниками с различным уровнем подготовки

Далее подробно рассмотрены результаты каждой группы участников ЕГЭ 2019 г.

### **Группа 1 (не получившие минимального балла, 0–41 т.б.)**

Выпускники, не получившие минимального балла, демонстрируют следующие умения:

- соотносить видовые понятия с родовым, выделяя обобщающее понятие (задание 2) (средний процент выполнения задания – 66,5<sup>12</sup> (в 2018 г. – 57,9)<sup>13</sup>);
- осуществлять поиск социальной информации, представленной в различных знаковых системах (таблица/диаграмма) (средний процент выполнения задания 12 – 65,2 (63,3%));
- извлекать из неадаптированных оригинальных текстов информацию, представленную в явном виде (задание 21 – 67,7%, (61,8%)). Доля выпускников, получивших максимальный балл, – 50% (46,1%); доля получивших 1 балл – 29,5% (31,3%).

Напомним, что до 2016 г. выпускники, не получившие минимального балла, в целом не осваивали ни одного из умений, проверяемых заданиями КИМ. Безусловно, определенный прогресс очевиден. Данная положительная тенденция, вероятно, свидетельствует не столько о повышении уровня обществоведческой подготовки, сколько о развитии соответствующих общеучебных умений: осуществлять поиск социальной информации, представленной в различных знаковых системах (текст, таблица, диаграмма); извлекать данную в явном виде информацию из неадаптированных оригинальных текстов (правовых, научно-популярных, публицистических и др.).

Участники ЕГЭ 2019 г. с результатами ниже минимального балла распознавали некоторые определения, единичные признаки и проявления определенных социальных явлений: отдельные проявления биосоциальной сущности человека; общие признаки деятельности; некоторые признаки общества; особенности образования как социального института; отдельные черты командной (плановой) и рыночной экономики; факторов производства; экстенсивные и интенсивные факторы экономического роста; некоторые признаки политической системы общества/государства / политических партий / политического лидерства. Кроме того, они знают о видах социальной мобильности,

<sup>12</sup> Здесь и далее по каждой группе приводится % выполнения участниками конкретной группы.

<sup>13</sup> Здесь и далее в скобках рядом с данными 2019 г. приводятся данные 2018 г.

об особенностях семьи как социальной группы, о видах социальных норм, причинах и видах социальных конфликтов, признаках и видах отклоняющегося поведения, а также ориентируются в классификации прав и свобод человека и гражданина, частично распознают конституционные обязанности.

Выполняя соответствующие задания, проверяющие содержание всех разделов, эта группа выпускников, как правило, получала один балл из двух, т.е. допускала одну ошибку (называла не все либо называла один лишний признак / лишнюю черту/характеристику и т.п.).

Отметим, что выпускники 2019 г., в отличие от участников ЕГЭ 2018 г., не знают об особенностях правового регулирования отношений супругов, о порядке и условиях заключения и расторжения брака, правах и обязанностях работников, а также об участниках уголовного судопроизводства (процент выполнения задания 17 на 1 балл снизился с 58,9 в 2018 г. до 34,1 в 2019 г.).

Можно гипотетически предположить, что большинство участников ЕГЭ 2019 г. с результатами ниже минимального балла, как и участники ЕГЭ прошлых лет с аналогичными результатами, выбрали ЕГЭ по обществознанию как «не самый сложный» или «запасной вариант» (с учетом востребованности данного предмета во многих образовательных организациях высшего образования). Беспочвенно полагать, что для сдачи экзамена можно обойтись без системы предметных знаний, апеллируя преимущественно к здравому смыслу и обыденным представлениям.

*Как компенсировать наиболее значимые недостатки в образовательной подготовке обучающихся, рискующих не получить минимального балла ЕГЭ по обществознанию?*

Диагностика и постановка реалистичных целей в изучении предмета и подготовке к экзамену, освоение ключевых понятий обществоведческого курса и развитие метапредметных умений – три важнейших аспекта работы с подобными обучающимися.

Качественная диагностика позволяет очертить круг проблем в подготовке конкретных обучающихся и сформировать реалистичную индивидуальную траекторию освоения ими основ обществоведческого курса.

Для рассматриваемой группы обучающихся актуально совершенствование метапредметных умений, связанных с чтением, адекватным пониманием и извлечением информации из прочитанного текста. Соответствующие рекомендации, позволяющие данной группе выпускников не только более успешно выполнять задания 21, 22, но и давать пусть неполные, но правильные ответы на задания 23, 24, 26, 27, 28 и 29, были даны в методических рекомендациях 2017 г.<sup>14</sup>

Важно обратить внимание на развитие у рассматриваемой группы обучающихся умения осуществлять поиск социальной информации, представленной в виде:

- таблицы/диаграммы (задание 12)<sup>15</sup>;
- рисунка (задание 10)<sup>16</sup>.

Упомянутое выше задание 10 базового уровня, оно является типовым. В нем возможно всего четыре ситуации: увеличение спроса, сокращение спроса, увеличение предложения, уменьшение предложения. Для того чтобы успешно выполнять эти задания, необходимо уяснить смысл понятий «спрос» и «предложение», принципиально понять, какие факторы могут повлиять на увеличение/сокращение спроса/предложения, и закрепить полученные знания выполнением 15–20 типовых заданий.

Целью для данной группы выпускников является освоение ключевых понятий по всем разделам обществоведческого курса хотя бы на уровне распознавания понятий по определению (и наоборот), единичных признаков и конкретных проявлений. Показателем достижения этой цели может стать выполнение на 1 балл заданий, проверяющих умение

<sup>14</sup> См.: Лискова Т.Е. Методические рекомендации для учителей, подготовленные на основе анализа типичных ошибок участников ЕГЭ 2017 года по обществознанию // Педагогические измерения. – 2017. – № 3. – С. 76–77.

<sup>15</sup> См.: Лискова Т.Е. Методические рекомендации для учителей, подготовленные на основе анализа типичных ошибок участников ЕГЭ 2016 года по обществознанию // Педагогические измерения. – 2016. – № 4. – С. 104–105.

<sup>16</sup> Там же. С. 106.

характеризовать с научных позиций основные социальные объекты, каждому КЭС (задания 4, 7, 11, 13, 17).

Рассмотрим более подробно по разделам кодификатора вопросы, над которыми прежде всего рекомендуется поработать с обучающимися, рискующими не преодолеть границу минимального балла.

### ***Раздел 1 «Человек и общество»:***

отличие социальных потребностей от биологических и духовных (с акцентом как на характеристики сущности потребностей каждого вида, так и на их конкретные примеры); различие понятий «личность», «индивид» и «индивидуальность»; характеристики уровней развития способностей человека;

характеристика общества как динамичной системы (некоторые выпускники не понимают смысла понятия «система», не знают, что служит показателем динамики общественной жизни); черты сходства и различия социальной, экономической, политической и духовной сфер (подсистем) общества), причем целесообразно обратить внимание обучающихся на *правильное название* традиционно выделяемых четырех сфер общества;

наука, мораль, религия, образование, искусство как формы (области) культуры; виды (типы) культуры (материальная и духовная культура; народная, массовая и элитарная культура);

критерий выделения и основные признаки традиционного (аграрного), индустриального, постиндустриального (информационного) общества;

процессы глобализации, характеристика и виды глобальных проблем.

### ***Раздел 2 «Экономика»:***

основные вопросы экономики, особенности различных типов экономических систем (традиционной, командной (плановой) и рыночной);

сущность рыночного механизма, понятие спроса, понятие предложения, неценовые факторы формирования спроса, неценовые факторы формирования предложения;

роль государства в экономике;

черты сходства и различия пропорциональной, прогрессивной и регрессивной систем налогообложения; функции налогов; примеры прямых и косвенных налогов;

статьи дохода и направления расходов государственного бюджета, функции государственного бюджета, профицит и дефицит государственного бюджета.

Особо выделим необходимость при изучении курса обращаться к Налоговому кодексу РФ (ст. 13–15) для того, чтобы различать федеральные, региональные и местные налоги в РФ.

### ***Раздел 3 «Социальные отношения»:***

сущность социальной стратификации и социальной мобильности, виды социальной мобильности;

признаки социальной нормы, виды социальных норм, отличия правовых норм от других видов социальных норм;

социализация и ее этапы, агенты социализации;

признаки семьи как малой группы, функции семьи как социального института, типы семей по разным основаниям, институт брака.

Как правило, эта группа выпускников при выполнении заданий с развернутым ответом, проверяющих знание разделов 1 и 3 (особенно вопросов брака и семьи), допускает сущностные ошибки, опираясь на обыденные представления. Поэтому перед учителем стоит дополнительная задача «замены» искаженных бытовых представлений научными. Рекомендуем акцентировать внимание обучающихся на том, что в РФ признается только брак, зарегистрированный в органах ЗАГС. Все остальные виды совместного проживания (сожительства) мужчины и женщины, по действующему законодательству, не являются браком.

#### ***Раздел 4 «Политика»:***

сущность политической системы общества, функции политической системы;  
форма государства и ее элементы, формы правления, формы государственного (территориального) устройства;

признаки и функции политических партий;

Федеральное Собрание РФ, его структура и полномочия каждой палаты; Правительство РФ и его компетенция; полномочия Президента РФ (с опорой на Конституцию РФ, гл. 4–6);

принципы федеративного устройства РФ, разделение полномочий между федеральным центром и субъектами Федерации (с опорой на Конституцию РФ, гл. 3).

#### ***Раздел 5 «Право»:***

структура системы права, основные отрасли российского права, материальное и процессуальное право;

основы конституционного строя Российской Федерации (с опорой на Конституцию РФ, гл. 1);

права и свободы человека и гражданина, конституционные обязанности гражданина РФ (с опорой на Конституцию РФ, гл. 2);

порядок заключения трудового договора; права и обязанности работника, права и обязанности работодателя, дисциплинарные взыскания, основания прекращения трудового договора (с опорой на Трудовой кодекс РФ, гл. 2 (ст. 20, 21), 11, 13, 19, 42);

условия заключения брака; обстоятельства, препятствующие заключению брака; законный и договорный режимы имущества супругов; основания для прекращения брака; расторжение брака в органах ЗАГС в судебном порядке (с опорой на Семейный кодекс РФ, гл. 3, 4, 6–8, 11, 12);

права и обязанности налогоплательщика (с опорой на Налоговый кодекс РФ, ст. 21, 23);

задачи и структура правоохранительных органов РФ, судебная система РФ.

#### **Группа 2 (42–60 т.б.)**

Преодолевшие границу минимального балла ЕГЭ (42 т.б.) участники ЕГЭ с результатами ниже 60 т.б. в дополнение к перечисленному выше классифицируют объекты, выявляя структурные элементы понятий с помощью таблицы (задание 1 выполняют 55,8% (56,1%)), выделяют в ряду однородной социальной информации лишнее звено (задание 3 выполняют 67,6% (51,7%)).

Наиболее успешно выполняются задания, содержание которых связано с базовыми понятиями курса, изученными еще в основной школе, прежде всего по разделу «Человек и общество». Например, по проблематике человека, общества и духовной культуры задание 4 выполняют 71,1% (72,2%), задание 5 – 78,1% (65,6%), задание 6 – 76,3% (71,9), из них на 2 балла соответственно получили 47,4% (49,7%), 68,0% (50,8%), 59,3% (51,2%) участников ЕГЭ.

Вероятно, основные затруднения у этой группы экзаменуемых вызваны отсутствием системных знаний по каждому из содержательных блоков. Так, задания, проверяющие умения,

– *характеризовать с научных позиций основные социальные объекты (факты, явления, процессы, институты), их место и значение в жизни общества как целостной системы* по разделам «Человек и общество» (задание 4), «Экономика» (задание 7), «Социальные отношения» (задания 11), «Политика» (задание 13), «Право» (задание 17), участники с результатами в диапазоне 42–60 т.б. выполнили преимущественно с одной ошибкой, т.е. получили 1 балл. Безусловно, доля выполнивших эти задания среди группы 2 выше, чем среди участников, не преодолевших минимального балла;

– *применять социально-экономические и гуманитарные знания в процессе решения познавательных задач по актуальным социальным проблемам* по разделам «Человек и общество» (задание 6), «Экономика» (задание 9) и «Право» (задание 19) – в среднем

выполнили соответственно 76,3% (71,9%), 62,7% (55,1%) и 67,7% (53,7%) участников ЕГЭ с результатами в диапазоне 42-60 т.б. При этом доля получивших 2 балла больше доли получивших 1 балл для каждого задания (в то время как в 2018 г. так было только по заданию 6.) Исключение составляет задание 15 по разделу «Политика»: в 2019 г. его выполнили 52,8% (52,7%) участников ЕГЭ, из них большинство допустило одну ошибку.

По сравнению с аналогичной группой участников ЕГЭ 2018 г., выпускники 2019 г. с результатами 42–60 т.б. показали слабое владение умением *осуществлять поиск социальной информации, представленной в виде рисунка* (задание 10 на анализ информации в графике изменения спроса/предложения выполнили только 43,3% (55,8%)).

Отсутствие системных обществоведческих знаний в определенной мере мешает обучающимся с удовлетворительной подготовкой перейти от репродуктивной деятельности к преобразующей. В этом отношении весьма показательны результаты: 91,3% (80,2%) экзаменуемых успешно считали статистические данные таблицы/диаграммы; 74,0% (74,8%) экзаменуемых справились с извлечением из неадаптированных оригинальных текстов представленной в явном виде информации (первое задание к тексту) и получили за выполнение этих заданий максимальный балл.

Кроме того, при написании мини-сочинения 69,1% (64,0%) участников показали понимание смысла авторского суждения (критерий 29.1), но только 2,2% (1,1%) качественно раскрыли избранную тему с опорой на соответствующие обществоведческие понятия, теоретические положения, привели рассуждения и выводы; 5,9% (5,7%) экзаменуемых привели для иллюстрации смысла авторского суждения / своих рассуждений примеры из различных источников и получили максимальные баллы по критериям 29.2 и 29.4.

Как было отмечено выше, чрезвычайно важны диагностика проблем в подготовке обучающихся и построение реалистичной индивидуальной траектории обучения.

Советуем при работе с этой группой обучающихся обратить внимание (в дополнение к перечисленным выше для группы 1) на следующие содержательные элементы.

#### ***Раздел 1 «Человек и общество»:***

черты науки как формы (области) духовной культуры, особенности научного познания, уровни научного познания, методы научного познания, естественные и социально-гуманитарные науки;

тенденции развития современного образования, система российского образования;

особенности религии как формы (области) духовной культуры, мировые религии;

особенности искусства как формы (области) духовной культуры виды искусства, особенности эстетического познания мира;

особенности морали как формы (области) духовной культуры, основные понятия морали, нравственные принципы;

общественный прогресс и общественный регресс, критерии общественного прогресса, противоречивый характер его последствий.

#### ***Раздел 2 «Экономика»:***

факторы производства и соответствующие им факторные доходы, ограниченность каждого из факторов;

постоянные и переменные издержки;

конкуренция и ее виды (совершенная конкуренция, олигополия, монополия, монополия);

понятие безработицы, ее виды и последствия;

интенсивные и экстенсивные факторы экономического роста, понятие и показатели экономического развития, ВВП.

#### ***Раздел 3 «Социальные отношения»:***

социальная структура общества, критерии социальной стратификации, социальное неравенство, роль образования как канала социальной мобильности;

причины, виды, этапы, последствия социальных конфликтов; способы поведения в конфликтной ситуации;

механизм социального контроля и его функции, социальные санкции (позитивные и негативные, формальные и неформальные), самоконтроль.

**Раздел 4 «Политика»:**

понятие политического режима, критерии выделения демократических и недемократических режимов, черты сходства и различия авторитарного и тоталитарного режимов;

понятие, факторы формирования элиты; типы и функции политической элиты; типология политических партий по различным основаниям; черты сходства политических партий и общественно-политических движений, черты их различия.

**Раздел 5 «Право»:**

понятие гражданства, принципы гражданства РФ, приобретение гражданства РФ в общем порядке, прекращение гражданства РФ (с опорой на Конституцию РФ, ст. 60–62 и ФЗ «О гражданстве Российской Федерации», ст. 3–5, 8, 11–13);

понятие и виды юридической ответственности (с опорой на следующие нормативные правовые акты: Уголовный кодекс РФ, ст. 44; Кодекс РФ об административных правонарушениях, гл. 3; Гражданский кодекс РФ. Ч. I, ст. 12; Трудовой кодекс РФ, ст. 192);

субъекты гражданского права (с опорой на Гражданский кодекс РФ. Ч. I, гл. 3, ст. 17–28);

организационно-правовые формы и правовой режим предпринимательской деятельности (с опорой на Гражданский кодекс РФ. Ч. I, гл. 4, ст. 50);

стороны гражданского судопроизводства, обязанности сторон, судебные доказательства (с опорой на Гражданский процессуальный кодекс РФ, гл. 1, 4 (ст. 38);

понятие, основные принципы, участники и стадии уголовного процесса, меры процессуального воздействия (с опорой на Уголовно-процессуальный кодекс РФ, гл. 2, 5–8, 12–14);

особенности административной юрисдикции (с опорой на Кодекс РФ об административных правонарушениях, гл. 2, 3; Кодекс административного судопроизводства РФ, гл. 1, 4);

понятие воинской обязанности, обязанности призывника, отсрочка от призыва; освобождение от службы в армии, понятие альтернативной гражданской службы (далее – АГС), срок АГС, основания замены военной службы по призыву АГС (с опорой на Конституцию РФ, ст. 59; ФЗ «О воинской обязанности и военной службе», ст. 1, 2, 7, 9, 22–25; ФЗ «Об альтернативной гражданской службе», ст. 1–5).

**Группа 3 (61–80 т.б.)**

Участники экзамена с результатами 61–80 т.б. продемонстрировали знание и понимание большинства основных понятий базовых наук курса. В дополнение к освоенному представителями предыдущих групп они:

– осуществляют поиск социальной информации, представленной в различных знаковых системах (график) (задание 10) – 60,1%;

– характеризуют с научных позиций различные типы обществ, духовную культуру, науку как форму духовной культуры, образование и его тенденции, факторы производства и факторные доходы, ценные бумаги, виды безработицы, экстенсивные и интенсивные факторы экономического роста, государственный бюджет, роль государства в экономике, социальную стратификацию и социальную мобильность, социализацию, признаки и типы семьи, социальные конфликты, власть, политическую систему общества, типологию политических режимов, политическое участие, политическую элиту (средний процент выполнения на 2 балла заданий 4, 7, 11 и 13 – 60,6 (50,7)–74,6 (77,1);

– анализируют актуальную информацию о социальных объектах, выявляя их общие черты и различия; устанавливают соответствия между существенными чертами и признаками изученных социальных явлений и обществоведческими терминами и понятия (средний процент выполнения на 2 балла заданий 5, 8, 18 – 65,1 (70,2)–86,7, (85,3);

– *применяют полученные знания в процессе решения познавательных задач* повышенного уровня сложности по актуальным социальным проблемам по всем разделам курса (от 61,2% (55,5%) до 81,5% (72,8%) участников ЕГЭ выполнили задания 6, 9, 15 и 19 на 2 балла);

– *знают основы конституционного строя РФ, основные права и свободы человека и гражданина, конституционные обязанности гражданина РФ* (76,6% (66,1%) экзаменуемых выполнили задание 16 на 2 балла).

Все задания базового и повышенного уровней части 1 выполняются, как правило, на максимальный балл (процент выполнения на максимальный балл – 60,4 (55,5)–95,3 (96). Исключение составляют задания 14, которое на максимальный балл выполнили 48,7% (48,5%) из данной группы участников, и задание 17, которое на максимальный балл выполнили только 13,7% (50,7%).

Именно в этой группе с хорошей подготовкой чаще всего встречаются выпускники, которые не дают полного правильного ответа на задания высокого уровня сложности, потому что не смогли четко уяснить сущность требования, в котором указаны оцениваемые элементы ответа. Рекомендуется обращать внимание на то, что нужно не только назвать (указать, сформулировать и т.п.) признаки, причины, аргументы, примеры и т.п., но и определить, какое количество данных элементов надо привести (один, два, три и т.д.). Это требуется для того, чтобы получить максимальный балл, выполнив все необходимые требования. Встречается и другая крайность: вместо трех элементов выпускник приводит, например, пять-шесть, совершая лишнюю работу, которая еще и отнимает время от выполнения/самопроверки правильности выполнения других заданий.

Данная группа выпускников достигает определенных успехов при выполнении заданий 25 (критерий 25.1), 26, 27 высокого уровня (средний процент выполнения – 50,9 (55) – 68,7 (61,5). Подчеркнем, что речь не идет о преобладании полных правильных ответов. Так, получили максимальный балл за выполнение задания 25 (критерий 25.1) 36,1% (17,7%) участников ЕГЭ 2019 г. с результатами в диапазоне 61–80 т.б., за выполнение задания 26 – 22,2% (20,9%), за выполнение задания 27 – 40,1% (40,1%).

При написании мини-сочинения 90,9% (89,0%) участников ЕГЭ 2019 г. с результатами в диапазоне 61–80 т.б. поняли и раскрыли смысл авторского суждения (29.1). По выполнению остальных требований мини-сочинения можно сделать следующие выводы. По критерию «теоретическое содержание мини-сочинения» (29.2) не все участники выделенной группы получили высокий результат. Как правило, выпускники в контексте хотя бы одной выделенной идеи / одного тезиса приводили корректные с точки зрения научного обществознания (без ошибок) объяснения ключевого(-ых) понятия(-ий) и теоретические положения, и 17,3% (10,5%) участников получали максимальный балл, 56,9% (52,2%) – 1 балл. По критерию 29.3<sup>17</sup> (теоретическое содержание мини-сочинения: *наличие и корректность рассуждений, выводов*) 1 балл получили только 39,3% экзаменуемых. По критерию «качество приводимых фактов и примеров» (29.4) также не было высокого результатов: привели один пример, соответствующий требованиям задания, 55,6% (53,7%) участников ЕГЭ 2019 г. с результатами в диапазоне 61–80 т.б.; два примера – 20,6% (19,5%) участников из указанной группы.

В целом можно говорить о том, что данная группа экзаменуемых весьма серьезно относится к изучению обществоведческого курса.

Опираясь на анализ результатов экзамена, советуем при подготовке акцентировать внимание этой группы обучающихся на следующих вопросах курса (в дополнение к перечисленным выше для групп 1 и 2).

### ***Раздел 1 «Человек и общество»:***

понятие истины, свойства истины, относительная и абсолютная истина, критерии истины;

формы чувственного познания, формы рационального познания;

<sup>17</sup> Данный критерий был введен только в 2019 г.



теоретический и эмпирический уровни научного познания;  
мировоззрение и его виды.

**Раздел 2 «Экономика»:**

функции центрального банка, коммерческие банки и другие финансовые организации;

внутренние и внешние источники финансирования бизнеса;

инвестиции, виды ценных бумаг (с опорой на Гражданский кодекс РФ. Ч. I, гл. 7, § 1), фондовый рынок;

инфляция, виды инфляции в зависимости от причин и темпов, последствия инфляции, антиинфляционная политика государства;

понятие мировой экономики, международное разделение труда, международная торговля и ее регулирование, глобальные экономические проблемы.

**Раздел 3 «Социальные отношения»:**

межнациональные отношения; этносоциальные конфликты, пути их разрешения;

конституционные принципы (основы) национальной политики в Российской Федерации.

**Раздел 4 «Политика»:**

сущность, субъекты и этапы политического процесса; типы политических процессов;

сущность и типология политического лидерства, функции политического лидера;

избирательная кампания в Российской Федерации.

**Раздел 5 «Право»:**

правотворчество и законотворчество, стадии законотворческого процесса в РФ;

законодательство Российской Федерации о выборах;

экологические права и обязанности граждан, объекты охраны окружающей среды, способы защиты гражданами своих экологических прав, экологические правонарушения, юридическая ответственность за экологические правонарушения.

**Группа 4 (высокобалльники, 81–100 т.б.)**

Высокобалльники (участники ЕГЭ с результатами 81–100 т.б.) демонстрируют знание базовых понятий и основных идей обществоведческого курса.

Именно эта группа успешно выполняет задание 14, проверяющее знание основ организации государственной власти в РФ (81,1% (80,8%) высокобалльников получили 2 балла).

Только высокобалльники: *характеризуют (объясняют) отдельные положения неадаптированных оригинальных текстов на основе изученного курса с опорой на контекстные обществоведческие знания; используют информацию текста в другой познавательной ситуации; самостоятельно формулируют и аргументируют оценочные, прогностические и иные суждения, связанные с проблематикой текста (задание 24 выполнили 71,2% (72,0%)). При этом полный правильный ответ дали 42,8% (41,8%) высокобалльников.*

Эта группа выпускников дала полные правильные ответы на задания 23, 25, 26, 27 (58,3% (56,1%)–78,6% (76,2%)) и получила максимальный балл.

Только высокобалльники успешно составляли план по определенной теме. 78,8% (80%) раскрыли тему, при этом максимальный балл получили 60,8% (67,0%), а за корректность формулировок пунктов и подпунктов плана – 73,4 % (69,8%).

Вполне объяснимо, что высокобалльники более успешно, чем другие группы выпускников, выполнили мини-сочинение: 99,4% (99,3%) поняли и раскрыли тему, 61,9% (48,6%) получили максимальный балл за теоретическое содержание, 81,9% построили корректные рассуждения и сделали выводы, 55,8% (49,9%) привели минимум два соответствующих требованию задания факта/примера.

## Общие рекомендации

Содержание КИМ остается неизменным со времени введения ЕГЭ в штатный режим. КИМ создаются в соответствии с действующим Федеральным компонентом государственного стандарта среднего (полного) общего образования, приказ Минобрнауки России от 05.03.2004 № 108. Современная модель экзамена по обществознанию сложилась в 2016 г.<sup>18</sup> С одной стороны, ни содержание, ни формат заданий не должны вызывать никаких вопросов. С другой стороны, практика показывает устойчивость некоторых типичных заблуждений, связанных с экзаменационными материалами, подготовкой к ЕГЭ и выполнением заданий по обществознанию. Потому мы сформулировали несколько общих рекомендаций.

1. **Подготовка к ЕГЭ по предмету не может и не должна быть оторвана от изучения данного предмета в основной и старшей школе, от реализации образовательной программы на основе УМК Федерального перечня Минпросвещения России.** Только систематическое изучение предмета на основе УМК, выполнение различных учебных заданий будут способствовать формированию системы знаний и развитию комплекса предметных и общеучебных умений, необходимых не только для успешной сдачи экзамена, но и для дальнейшего обучения и профессиональной деятельности.

2. Рекомендуем объяснять материал в проблемно-дискуссионном стиле, представлять различные точки зрения, создавая возможности для свободного обсуждения. Желательно изучаемые понятия, теоретические положения иллюстрировать фактами общественной жизни современного общества, примерами из личного социального опыта школьников, из истории (в том числе истории науки, искусства). При этом особое внимание следует уделять традициям, фактам из истории своего родного края, произведений национальной литературы.

3. В начале учебного года целесообразно провести стартовую диагностику образовательных достижений обучающихся, чтобы помочь каждому ученику адекватно оценить уровень своей подготовки, выявить наличие пробелов и построить/скорректировать индивидуальные траектории подготовки.

4. Советуем систематически проводить рубежную диагностику (например, после каждого изученного раздела), используя тематические работы. В подобные работы могут включаться типовые задания ЕГЭ, однако целесообразно использовать и другие задания, представленные в рабочих тетрадях и иных компонентах УМК.

5. Абсолютно нецелесообразно заменять решением типовых вариантов экзаменационной работы изучение обществоведческого курса и повторение отдельных ранее изученных тем, отработку конкретных умений на протяжении учебного года. Выполнение значительного количества типовых вариантов КИМ эффективно лишь на завершающей стадии подготовки к экзамену, когда пройден весь учебный материал, повторены все запланированные темы, проведена тренировка выполнения конкретных моделей заданий. На завершающем этапе использование типовых вариантов позволяет отработать темп выполнения работы, форматы записи ответов, закрепить освоенные алгоритмы выполнения конкретных заданий.

6. Для того чтобы получить полное представление об актуальной экзаменационной модели, советуем внимательно изучить кодификатор проверяемых элементов содержания, спецификацию и демонстрационный вариант с системой оценивания экзаменационной работы. Они определяют структуру и содержание экзаменационной работы по предмету. Каждый год эти документы обновляются, поэтому рекомендуем ознакомиться с документами текущего учебного года (<http://fipi.ru/ege-i-gve-11/demoversii-specifikacii-kodifikatory>). К сожалению, всегда есть определенная доля учителей и участников экзамена, игнорирующих работу с этими документами.

---

<sup>18</sup> Об основных этапах эволюции модели КИМ ЕГЭ по обществознанию см.: Котова О.А., Лискова Т.Е. КИМ ЕГЭ по обществознанию: тенденции и перспективы развития // Педагогические измерения. – 2018. – № 2. – С. 39–47.

Советуем вместе с учениками проанализировать кодификатор проверяемых элементов содержания, результатом этой работы должны стать индивидуальные планы учеников по подготовке к экзамену<sup>19</sup>.

Подчеркнем необходимость специального ознакомления обучающихся с критериями оценивания заданий части 2 демонстрационного варианта КИМ. В эти критерии заложены определенные требования к качеству выполнения заданий, которые участникам экзамена, планирующим получить высокий результат, целесообразно понимать и уметь реализовывать.

К сожалению, ежегодно за одну-две недели до экзамена появляются всевозможные фейковые инструкции и памятки, в которых даются «уточненные», «секретные» требования, в соответствии с которыми якобы будут проверяться работы. Нам трудно понять мотивы людей, распространяющих заведомо ложную информацию, которая становится дополнительным источником стресса для всех участников экзамена. Следует понимать, что общественно-профессионально обсуждение проектов документов, определяющих структуру и содержание ЕГЭ, происходит в августе–октябре текущего учебного года. **Никакие изменения** в типовые формулировки заданий, их балльность и обобщенные критерии оценивания развернутых ответов в КИМ ЕГЭ **не вносятся после того, как документы утверждены** (в ноябре текущего учебного года).

7. Безусловно, у каждого преподавателя есть свои собственные материалы, любимые/проверенные пособия / тренировочные сборники и т.п. Но все они могут использоваться только как дополнительная литература. Изучение учебного предмета и подготовка к экзамену должны строиться на УМК из Федерального перечня учебников, рекомендуемых Министерством просвещения РФ к использованию при реализации имеющих государственную аккредитацию образовательных программ среднего общего образования в 2018/19 и 2019/20 учебных годах. Напомним, что при оценивании развернутых ответов эксперты предметных комиссий обязаны принимать во внимание содержание используемых в регионе учебников из Федерального перечня.

8. В связи с изложенным выше настоятельно советуем обращать внимание на то, как в учебниках из Федерального перечня *называются*: виды потребностей, сферы (подсистемы) общественной жизни, формы чувственного и рационального познания, методы научного познания, виды (типы) культуры, типы обществ, факторы производства и факторные доходы, виды инфляции, типы безработицы, критерии социальной стратификации, подсистемы политической системы общества, типы политического лидерства.

Обществознание – это учебный предмет с определенным понятийным аппаратом, владение которым выпускники должны продемонстрировать на экзамене: именно владение понятийным аппаратом, а не умение поиска удачных синонимов. Оговоримся, что речь не идет о тех случаях, когда в обществознании используются разные названия того или иного объекта, явления, процесса социальной действительности, например: «традиционная/патриархальная семья», «идеальные/духовные потребности» и т.п. Не следует выхолащивать теоретическое содержание курса, подменяя его бытовыми представлениями.

Рекомендуем в процессе подготовки к урокам максимально использовать различные графические формы фиксации понятийно-теоретической основы урока с тем, чтобы избежать искажения принятой научной терминологии, сущностных ошибок.

9. Рекомендуем при изучении правовых вопросов опираться на соответствующие нормативные правовые акты: разработчики КИМ ЕГЭ по обществознанию еще в 2014 г. подготовили для учителей и будущих участников экзамена своего рода «навигатор» по правовым сюжетам – *Приложение 2 к спецификации КИМ для проведения ЕГЭ по*

---

<sup>19</sup> Советы по составлению индивидуального плана см.: Лискова Т.Е. Методические рекомендации для учителей, подготовленные на основе анализа типичных ошибок участников ЕГЭ 2016 года по обществознанию // Педагогические измерения. – 2016. – № 4. – С. 114.

*обществознанию*. Назначение этого Приложения – дать учителям и обучающимся возможность понять, какие аспекты КЭС по праву и в каком объеме используются в КИМ. Кроме того, именно из текстов нормативных правовых актов может быть получена актуальная правовая информация (не секрет, что обновление учебников не успевает за изменением законодательства нашей страны), что поможет избежать заучивания недостоверных, устаревших сведений.

10. Обратимся к письму обучающегося на официальную почту ФИПИ: *«Я пишу с просьбой помочь в споре с учительницей истории и обществознания. У нас возник спор об оценивании заданий, за которые даются 2 балла. Учительница утверждает, что в задании, например, правильный ответ 125, а экзаменуемый указал ответ 123, то ставится 0 баллов (ссылаясь на то, что последняя цифра 3 неверная + недостает верной цифры 5). Я начинаю объяснять, ссылаясь на методические рекомендации ФИПИ, то, что за одну неверную цифру ставится 1 балл. Она утверждает обратное...»*. Целесообразно понимать общий принцип выставления 1 балла в 2-балльных заданиях части 1 ЕГЭ по обществознанию: если комбинация цифр, записанная участником ЕГЭ, отличается от полного правильного ответа на один символ (неправильно записанная цифра, лишняя цифра или нехватка одной цифры в ответе), то это неполный правильный ответ, который оценивается 1 баллом; если записанный ответ отличается от эталона на два символа, то за выполнение задания выставляется 0 баллов. В заданиях на установление соответствия элементов двух множеств (задания 5, 8, 14, 18 и 20) важна последовательность записи цифр, но она не важна в заданиях на выбор нескольких правильных ответов из предложенного списка (задания 4, 6, 7, 9, 11, 13, 15–17 и 19).

Рекомендуем обращать внимание учеников на то, что в заданиях 4, 6, 7, 9–13, 15–17 и 19 количество правильных ответов не фиксировано и может быть **от 2 до 4**.

11. В процессе подготовки к экзамену необходимо внимательно изучить инструкции, имеющиеся в экзаменационной работе. Это позволит прояснить вопросы о технологии записи ответов, правильно выполнить отдельные задания и научиться контролировать свою работу по времени.

### **Об изменениях в КИМ ЕГЭ 2020 г.**

Подчеркнем, что никаких изменений в структуре и содержании КИМ ЕГЭ по обществознанию в 2020 г. не будет.

Планируется продолжить начатую в 2018 г. работу по совершенствованию формулировок и критериев оценивания ответов на задания 28, 29. Как отмечалось выше, эта работа привела к положительным результатам. В то же время есть необходимость дальнейшего уточнения некоторых аспектов.

Рассмотрим эти изменения подробно<sup>20</sup>.

#### **Задание 28**

Используя обществоведческие знания, составьте сложный план, позволяющий раскрыть по существу тему «Политические партии». Сложный план должен содержать не менее трёх пунктов, непосредственно раскрывающих тему по существу, из которых два или более детализированы в подпунктах. (*Количество подпунктов каждого пункта должно быть не менее трёх, за исключением случаев, когда с точки зрения общественных наук возможны только два подпункта.*)

Формулировка задания была детализирована. Выпускник, как и раньше, должен выполнить следующие действия:

<sup>20</sup> На момент опубликования Методических рекомендаций на сайте ФИПИ опубликованы проекты демонстрационного варианта и спецификации КИМ ЕГЭ 2020 г. по обществознанию. В ходе общественно-профессионального обсуждения проектов некоторые формулировки в системе оценивания заданий 28 и 29 могут быть скорректированы при сохранении общего подхода.

- 1) выявить вопросы (пункты плана), обязательные для раскрытия предложенной темы (не менее трех);
- 2) продумать формулировки пунктов плана, чтобы они соответствовали заданной теме;
- 3) составить сложный план, детализировав в подпунктах не менее двух пунктов плана, непосредственно раскрывающих тему по существу;
- 4) проверить, «работают» ли его пункты (подпункты) на раскрытие заданной темы, не являются ли формулировками абстрактно-формального характера, не отражающего специфики темы;
- 5) проверить корректность формулировок.

В дополнении сделан акцент на количестве подпунктов каждого пункта плана. Поясним: во-первых, требование о количестве подпунктов распространяется на все пункты плана (формулировка «каждый пункт плана» включает в себя и пункты, которые будут засчитаны как раскрывающие тему по существу, и пункты составленного плана, которые не будут засчитаны); во-вторых, количество этих подпунктов по общему правилу должно быть не менее трёх, за исключением случаев, когда с точки зрения общественных наук возможно только два подпункта. Что имеется в виду? Например, при составлении плана по теме «Научное познание» выпускник указывает пункт «Уровни научного познания», которых всего два: эмпирические и теоретический. При этом пункт «Методы научного познания» может быть раскрыт в трех и более подпунктах.

В процессе обучения составлению плана настоятельно рекомендуем объяснить, что второе и третье предложение условия задания – это прежде всего требование к формату ответа, если так можно сказать, техническая составляющая, которая позволяет понять, что в КИМ по обществознанию понимается под сложным планом.

Система оценивания задания 28, как и в КИМ ЕГЭ 2015–2019 гг., состоит из двух частей. Первая часть содержит традиционные пояснения для эксперта о том, что учитывается при анализе ответа, один из вариантов плана раскрытия данной темы и перечень обязательных пунктов.

<b>Содержание верного ответа и указания по оцениванию</b> (допускаются иные формулировки ответа, не искажающие его смысла)	<b>Баллы</b>
При анализе ответа учитывается: <ul style="list-style-type: none"> <li>– соответствие структуры предложенного ответа плану сложного типа;</li> <li>– наличие пунктов плана, позволяющих раскрыть содержание данной темы по существу;</li> <li>– количество подпунктов каждого пункта;</li> <li>– корректность формулировок пунктов плана</li> </ul>	
Один из вариантов плана раскрытия данной темы <ol style="list-style-type: none"> <li>1. Понятие политической партии.</li> <li>2. Особенности политических партий как общественных организаций:               <ol style="list-style-type: none"> <li>а) наличие программы;</li> <li>б) наличие устава;</li> <li>в) наличие организационной структуры;</li> <li>г) наличие партийного аппарата и др.</li> </ol> </li> <li>3. Функции политических партий в демократическом обществе:               <ol style="list-style-type: none"> <li>а) представительство интересов большинства социальных групп;</li> <li>б) политическая социализация;</li> <li>в) участие в выборах (электоральная) и др.</li> </ol> </li> <li>4. Классификации политических партий:               <ol style="list-style-type: none"> <li>а) по идеологическому признаку (либеральные, консервативные, социалистические и т.п.);</li> <li>б) по организационному признаку (массовые, кадровые);</li> <li>в) по отношению к проводимой политике (правящие, оппозиционные);</li> </ol> </li> </ol>	

<p>г) по отношению к закону (легальные, нелегальные).</p> <p>5. Типы партийных систем:</p> <p>а) однопартийная система;</p> <p>б) двухпартийная система;</p> <p>в) многопартийная система и её разновидности.</p> <p>6. Политические партии в современной России.</p> <p>Возможны другое количество и (или) иные корректные формулировки пунктов и подпунктов плана. Они могут быть представлены в назывной, вопросной или смешанной формах</p>	
---	--

<b><i>Наличие любых двух из 2, 3 и 4 пунктов плана <u>в данной или близкой по смыслу формулировке</u> позволит раскрыть содержание этой темы по существу</i></b>	
--	--

Эта часть критериев осталась практически без изменений (за исключением выделенного дополнения о количестве подпунктов каждого пункта плана).

Обратимся к еще одному письму обучающегося на официальную почту ФИПИ: «Здравствуйте! Готовлюсь активно к ЕГЭ по обществознанию, но возникают огромные проблемы с 28 заданием. Каким образом можно попасть в критерии, которые никому неизвестны? Я полностью раскрываю тему, пишу не 3 и не 5 пунктов, а 9-10, все они по существу (проверяет учитель), но не могу "угадать" один из обязательных. Кроме слова "угадать" я не могу привести слова».

План – четкое последовательное представление частей содержания изученного вопроса (или текста) в кратких формулировках, отражающих тему и/или основную идею соответствующего фрагмента, многообразие его смысловых связей. Не может быть такой ситуации, чтобы обучающийся полностью раскрывал тему в 9–10 пунктах и не указывал при этом ни одного обязательного пункта. В обязательных пунктах всегда фиксируется сущность темы, ее специфика: важнейшие признаки, структурные элементы, функции... рассматриваемого социального объекта, явления, процесса. Следует понимать, что «угадывать» ничего не нужно, требуется знание ключевых понятий обществоведческого курса, умение устанавливать их структурные, функциональные и иные связи. Напомним также, что упомянутые в примерном ответе пункты плана могут быть представлены *в данной или близкой по смыслу формулировке*. Например, в п. 2 нашего примера можно говорить об особенностях/чертах/характеристиках/признаках политических партий, а в п. 3 – о роли политических партий в общественной жизни.

Настоятельно рекомендуем в процессе изучения обществоведческого курса составлять планы параграфов из учебника (нередко подобная учебная работа используется только на уроках в 6–7 классах).

На примере задания 28 из демонстрационного варианта рекомендуем также объяснить ученикам, что если они в своих планах представят любую классификацию (типологию) не в одном, а в нескольких пунктах (например, ... 3) Типы партий по идеологическому признаку: а) либеральные; б) консервативные; в) социалистические и т.п. 4) виды партий по организационному признаку: а) массовые; б) кадровые), то с качественной точки зрения это все равно будет один «обязательный» пункт.

Вторая часть системы оценивания ответов на задание 28 включает в себя универсальные критерии оценивания задания.

<b>№</b>	<b>Критерии оценивания ответа на задание 28</b>	<b>Баллы</b>
<b>28.1</b>	<b><i>Раскрытие темы по существу</i></b>	<b>3</b>
	Сложный план содержит не менее трёх пунктов, включая два пункта, наличие которых позволит раскрыть данную тему по существу. Оба этих «обязательных» пункта детализированы в подпунктах, позволяющих раскрыть данную тему по существу. <i>Количество подпунктов каждого пункта должно быть не менее трёх, за исключением случаев, когда с точки зрения общественных наук возможно только два подпункта</i>	3

	Сложный план содержит не менее трёх пунктов, включая два пункта, наличие которых позволит раскрыть данную тему по существу. Только один из этих «обязательных» пунктов детализирован в подпунктах, позволяющих раскрыть данную тему по существу. <i>Количество подпунктов должно быть не менее трёх, за исключением случаев, когда с точки зрения общественных наук возможно только два подпункта.</i> ИЛИ Сложный план содержит не менее трёх пунктов, включая два пункта, наличие которых позволит раскрыть данную тему по существу. Оба этих «обязательных» пункта детализированы в подпунктах, позволяющих раскрыть данную тему по существу. <i>Хотя бы один любой пункт (обязательный или нет) детализирован в подпунктах в количестве менее трёх, за исключением случаев, когда с точки зрения общественных наук возможно только два подпункта.</i>	2
	Сложный план содержит не менее трёх пунктов, включая только один пункт, наличие которого позволит раскрыть данную тему по существу. Этот «обязательный» пункт детализирован в подпунктах, позволяющих раскрыть данную тему по существу. <i>Количество подпунктов должно быть не менее трёх, за исключением случаев, когда с точки зрения общественных наук возможно только два подпункта.</i>	1
	Все иные ситуации, не предусмотренные правилами выставления 2 и 1 балла. ИЛИ Случаи, когда ответ выпускника по форме не соответствует требованию задания (например, не является сложным планом / не оформлен в виде плана с выделением пунктов и подпунктов)	0
<b>Указания по оцениванию:</b>		
1. Пункты/подпункты, имеющие абстрактно-формальный характер и не отражающие специфики темы, не засчитываются при оценивании.		
2. 1 балл по критерию 28.2 может быть выставлен только в случае, если по критерию 28.1 выставлено 3 балла		
28.2	<b>Корректность формулировок пунктов и подпунктов плана</b>	<b>1</b>
	Формулировки пунктов и подпунктов плана корректны и не содержат ошибок, неточностей	1
	Все иные ситуации	0
<i>Максимальный балл</i>		<b>4</b>

Формальные изменения коснулись прежде всего структуры плана: добавлены требования к количеству подпунктов каждого пункта плана.

Составленный выпускником план проверяется по двум критериям. Простой план оценивается 0 баллов. Простым в данном задании считается в том числе план, в котором в подпунктах раскрыт только один пункт.

**Критерий 28.1.** – раскрытие темы – связан с пунктами, наличие которых позволит раскрыть данную тему по существу. Это 3-балльный критерий. Максимальный балл выставляется, если «сложный план содержит не менее трёх пунктов, включая два пункта, наличие которых позволит раскрыть данную тему по существу. Оба этих «обязательных» пункта детализированы в подпунктах, позволяющих раскрыть данную тему по существу». *Количество подпунктов каждого пункта должно быть не менее трёх, за исключением случаев, когда с точки зрения общественных наук возможно только два подпункта.* Данная конкретизация этого требования позволит хорошо подготовленному выпускнику в наибольшей степени продемонстрировать свои знания и умения.

Если проанализировать примерный ответ, то становится очевидным, что, раскрывая предложенную тему, выпускник с хорошей подготовкой обязательно включит отмеченные

пункты в данной или близкой по смыслу формулировке в свой план и раскроет их в подпунктах.

Условия получения 2 баллов и 1 балла по критерию 28.1 расписаны достаточно подробно. Обращаем внимание на следующую ситуацию: «Сложный план содержит не менее трёх пунктов, включая два пункта, наличие которых позволит раскрыть данную тему по существу. Оба этих обязательных пункта детализированы в подпунктах, позволяющих раскрыть данную тему по существу. Хотя бы один любой пункт (обязательный или нет) детализирован в подпунктах в количестве менее трёх, за исключением случаев, когда с точки зрения общественных наук возможно только два подпункта». Даже отсутствие одного подпункта любого пункта приводит к тому, что при соблюдении прочих условий план оценивается 2 баллами. Такое жесткое условие позволит усилить дифференцирующую силу данного задания.

**Критерий 28.2** – корректность формулировок пунктов и подпунктов плана – сохранил свое значение. Для лучшей дифференциации участников ЕГЭ изменен и бонусный принцип критерия 28.2: **«1 балл по критерию 28.2 может быть выставлен только в случае, если по критерию 28.1 выставлено 3 балла.»** Очевидно, что при написании объемного качественного плана больше возможностей допустить ошибку или неточность, чем при написании формального плана с минимальной детализацией пунктов в подпунктах. Поэтому «бонусный» балл может быть получен только при условии корректного написания полноценного сложного плана.

Перейдем к заданию 29. Требования задания по существу не изменились. Редакционная правка формулировки задания была направлена на его максимальную понятность, «прозрачность» для участников ЕГЭ.

#### *Задание 29*

Сформулируйте корректно одну или несколько основных идей затронутой автором темы и раскройте её (их) с опорой на обществоведческие знания.

Для раскрытия сформулированной(-ых) Вами основной(-ых) идеи(-й) приведите рассуждения и выводы, используя обществоведческие знания (соответствующие понятия, теоретические положения).

Для иллюстрации сформулированных Вами основной(-ых) идеи(-й), теоретических положений, рассуждений и выводов приведите не менее двух социальных фактов/примеров из различных источников:

- из общественной жизни современного общества (реальные факты и модели социальных ситуаций), в том числе по материалам СМИ, интернет-ресурсов социологических служб;

- из личного социального опыта, в том числе события из Вашей жизни и жизни Ваших родственников/знакомых, прочитанные книги, просмотренные кинофильмы /театральные постановки и др.;

- из истории, включая историю науки и техники, литературы и искусства.

*Каждый приводимый факт/пример должен быть сформулирован развернуто и подтвердить обозначенную основную идею, теоретическое положение, рассуждение или вывод/быть с ними явно связан. По своему содержанию примеры не должны быть однотипными (не должны дублировать друг друга).*

Проведем пошаговый разбор технологии выполнения задания.

1. «Выберите **одно** из предложенных ниже высказываний и на его основе напишите мини-сочинение». Предъявляется общее требование к формату ответа. Выпускник, как и в предыдущие годы, должен выбрать одно высказывание и написать мини-сочинение. Таким образом, задается формат ответа: не план, схема или таблица, а именно мини-сочинение, предполагающее наличие связанных между собой рассуждений по выбранной проблематике.



2. «Сформулируйте корректно одну или несколько основных идей затронутой автором темы и раскройте её (их) с опорой на обществоведческие знания». Предъявляется требование к содержанию ответа. Проанализировав высказывание, участник ЕГЭ должен сформулировать одну или несколько основных идей, затронутых автором темы. В 2020 г. в формулировке задания фрагмент «по своему усмотрению» заменен на слово «корректно». Это связано с тем, что некоторые участники экзамена ошибочно понимали под «своим усмотрением» уход от рассуждения по теме в область «домашних заготовок» и совершенно иного, не предусмотренного проблематикой высказывания, контекста. Требование «сформулируйте корректно» усиливает смысловую связь мини-сочинения с проблематикой высказывания, при этом у выпускника остается выбор – формулировать и дальше раскрывать одну или несколько основных идей/тезисов.

Обратимся к фрагментам еще двух писем на официальную почту ФИПИ: «Обязательно ли при раскрытии смысла высказывания в мини-сочинении по критерию 29.1 писать слово проблема/идея. Будет ли засчитан смысл высказывания (если он раскрыт правильно) без использования этих слов? Например, «автор высказывания говорит нам о том, что...» некоторые учителя настаивают, что в такой формулировке смысл засчитан не будет».

*«Правда ли, что при раскрытии смысла высказывания в 29 задании запрещено писать слово «проблема»? Если я его напишу, то эксперты не засчитают мою работу?»*

Разработчики КИМ сознательно уходят от использования в формулировке задания слова «проблема», предлагая вместо него такое сочетание слов, как «основная идея затронутой автором темы». Это позволит выпускнику действительно сосредоточиться на смысле предлагаемого высказывания, не растрачивая силы на поиск проблемы, а иногда и ее «додумывание» за автора высказывания. К тому же не все предлагаемые высказывания имеют ярко выраженный проблемный характер, хотя это не означает, что затронутая тема не может быть связана с какой-либо проблемой.

Обществоведческое мини-сочинение предполагает свободное рассуждение на основе предложенного высказывания. Нет никаких «обязательных» слов, «штампов», которые должны быть написаны каждым участником ЕГЭ, жестких требований к объему сочинения.

3. Для раскрытия сформулированной(-ых) Вами основной(-ых) идеи(-й), приведите рассуждения и выводы, используя обществоведческие знания (соответствующие понятия, теоретические положения)». Обществоведческое мини-сочинение отличается от обыденных рассуждений тем, что для раскрытия проблемы используется теоретический аппарат общественных наук – понятия, идеи, теоретические положения. Важно понимать, что для раскрытия темы недостаточно просто привести определение одного-двух понятий. Ключевые понятия должны быть вписаны в общий контекст рассуждения, также должны быть приведены соответствующие контексту теоретические положения. Говоря о «контексте рассуждения», мы предполагаем наличие логической связи между идеями, положениями сочинения, возможность сделать определенные основательные выводы. Именно такой ответ может получить максимальный балл за теоретическую составляющую.

4. Для иллюстрации сформулированных Вами основной(-ых) идеи(-й), теоретических положений, рассуждений и выводов приведите не менее двух социальных фактов/примеров из различных источников.

Можно сказать, что именно по этому критерию чаще всего возникали вопросы в процессе подготовки к экзамену 2019 г. Ответим на некоторые вопросы, заданные в письмах на официальный адрес ФИПИ.

*«Здравствуйте, Вопрос от всех сдающих обществознание. В эссе (задание 29) в качестве подтверждения своей позиции нужно привести два аргумента. Сказано, что аргументы должны быть приведены "из различных источников". Будет ли считаться два примера из разных газет/газеты и телепередачи/разных телепередач аргументами из разных источников? Спасибо за ответ».*

Мы видим очевидную путаницу между аргументами и примерами, что само по себе отражает невысокий уровень обществоведческой подготовки выпускника. Установка «из

различных источников» в требовании задания понимается однозначно: факты современной общественной жизни (неважно, извлечены они из разных телепередач или из одной газеты), личный социальный опыт (включая просмотренные фильмы/спектакли/телепередачи и др., прочитанные книги и др.), исторические факты (неважно, это политическая история, история науки и техники или история искусств).

*«Будут ли эксперты при проверке мини-сочинения (задание 29) относить ЛЮБОЙ пример из литературы к личному (социальному) опыту? Даже если этот пример на основе литературы из школьной программы. Ведь в критериях сказано "примеры из разных предметов рассматриваются в качестве примеров из различных источников" и есть такой школьный предмет - литература. С другой стороны в критериях сказано, что можно в качестве источника примера использовать прочитанные книги (социальный опыт). Книги бывают разные, литература развлекательного жанра и серьезные классические произведения».*

К личному социальному опыту, в данном случае к читательскому опыту, относятся любые прочитанные книги независимо от того, сам выпускник решил прочитать эту книгу, или ему посоветовал(и) ее прочитать друг/родители/известный блогер и т.п., или прочитать книгу велел учитель литературы.

*«Здравствуйте, хотела уточнить критерии оценивания сочинения в ЕГЭ по обществознанию, а конкретно К4 (качество приводимых фактов и примеров). При проверке моего сочинения, учителя моей школы понизили мне балл за то, что я привела в пример статусной функции семьи свадьбу Меган Маркл и принца Гарри, вследствие которой у американки появился новый статус и большой список обязанностей, которых ранее не было. Также был раскритикован фильм про Аун Сан Су Чжи, в котором было показано, как члены семьи поддерживают друг друга в трудных ситуациях. Они обосновали это тем, что существует такое правило (как я понимаю, негласное), что НУЖНО приводить КЛАССИЧЕСКИЕ примеры из ЛИТЕРАТУРЫ. Примеры из жизни/кино/журналов/СМИ и пр. эксперты (грубо говоря) будут оценивать с меньшей охотой/любовью и прочим. В связи с этим вопрос: являются ли такие требования действительными (об этом в критериях ничего не написано на вашем оф. сайте) и если да, то почему об этом нигде не указано».*

Безусловно, нет никакого «негласного правила» приводить примеры из литературы. Более того, обществознание как учебный предмет нацелено на изучение современного общества. Поэтому весьма ценны корректно приведенные факты общественной жизни. Целесообразно также понимать, что вырванные из соответствующего контекста литературные примеры и исторические факты зачастую приводятся искаженно и далеко не всегда применимы для иллюстрации общественных явлений и процессов иных эпох.

С учетом показанных выше заблуждений было принято решение в КИМ 2020 г. уточнить и конкретизировать требования к используемым источникам примеров. Выпускник может иллюстрировать свои идеи, рассуждения, выводы и т.п. фактами и примерами:

- из общественной жизни современного общества (реальные факты и модели социальных ситуаций), в том числе по материалам СМИ, интернет-ресурсов социологических служб;

- из личного социального опыта, в том числе события из его жизни и жизни его родственников/знакомых, прочитанные книги, просмотренные кинофильмы /театральные постановки и др.;

- из истории, включая историю науки и техники, литературы и искусства.

Требование задания содержит уточнение того, какого качества примеры необходимо привести.

*Каждый приводимый факт/пример должен быть сформулирован развернуто и подтвердить обозначенную основную идею, теоретическое положение, рассуждение или вывод / быть с ними явно связан. По своему содержанию примеры не должны быть однотипными (не должны дублировать друг друга).*

Проанализируем эти требования.

– «Сформулирован развернуто» предполагает, что выпускник не может ограничиться простым названием какого-то факта, написав, например: «Примером этого может служить моя мама» ИЛИ «Иван Грозный». Пример может быть засчитан только в том случае, если выпускник развернуто (детализировано, обстоятельно и т.п.) опишет, как жизнь его мамы или деятельность Ивана Грозного иллюстрирует то или иное сформулированное в сочинении теоретическое положение, рассуждение, вывод.

– «Подтверждать обозначенную основную идею, теоретическое положение, рассуждение или вывод» / «Явно связан с иллюстрируемым положением, рассуждением, выводом» указывает на очевидную содержательную связь примера с иллюстрируемым теоретическим положением, рассуждением, выводом. Если выпускник по имеющемуся в выбранной теме слову «преступление» или словосочетанию «нарушение закона» начнет приводить примеры (даже развернутые) преступлений, то такие примеры не будут засчитаны, поскольку отсутствует само иллюстрируемое теоретическое положение, рассуждение, вывод. Поэтому в процессе обучения и предэкзаменационной подготовки важно акцентировать внимание обучающихся на связи приводимых примеров с теоретическим содержанием мини-сочинения.

– «По своему содержанию примеры не должны быть однотипными (не должны дублировать друг друга)». Нередко участники ЕГЭ приводят одинаковые по сути примеры, неудачно пытаясь представить их как примеры из разных источников. Например, приводят факты из СМИ об участии граждан в выборах и аналогичные примеры участия в выборах своих близких. Понятно, что несколькими однотипными примерами иллюстрируется одна идея, поэтому они засчитываются как один пример.

При написании мини-сочинения важно научиться иллюстрировать примерами разные идеи, теоретические положения, выводы и приводить примеры разных явлений, процессов.

Рассмотрим критерии оценивания ответов на задание 29.

№	Критерии оценивания ответа на задание 29	Баллы
29.1	<b>Раскрытие смысла высказывания</b>	<b>1</b>
	Смысл высказывания раскрыт: верно выделены одна или несколько основных идей, связанных с содержанием обществоведческого курса, и/или в контексте высказывания сформулированы один или несколько тезисов, который(-е) требует(-ют) обоснования	1
	Смысл высказывания не раскрыт: ни одна основная идея не выделена / ни один тезис не сформулирован. ИЛИ Выделенная идея, сформулированный тезис не отражают смысла высказывания / произведена подмена смысла высказывания рассуждениями общего характера («домашней заготовкой» <sup>21</sup> ), не отражающими специфики предложенного высказывания. ИЛИ Раскрытие смысла подменяется прямым пересказом / перефразированием приведённого высказывания / последовательным объяснением каждого слова в высказывании без объяснения смысла высказывания в целом	0
	<b>Указание по оцениванию:</b> <i>Если по критерию 29.1 выставляется 0 баллов, то по всем остальным критериям оценивания выставляется 0 баллов</i>	
29.2	<b>Теоретическое содержание мини-сочинения: объяснение ключевого(-ых) понятия(-ий), наличие и корректность теоретических положений</b>	<b>2</b>

<sup>21</sup> О «домашних заготовках» см.: Лискова Т.Е. Методические рекомендации для учителей, подготовленные на основе анализа типичных ошибок участников ЕГЭ 2018 года по обществознанию // Педагогические измерения. – 2018. – № 4. – С. 43–45.

	В контексте хотя бы одной выделенной идеи / одного тезиса приведены корректные с точки зрения научного обществознания (без ошибок) объяснения ключевого(-ых) понятия(-ий) и теоретические положения	2
	В контексте хотя бы одной выделенной идеи / одного тезиса приведены корректные с точки зрения научного обществознания (без ошибок) объяснения ключевого(-ых) понятия(-ий), теоретические положения не представлены. ИЛИ В контексте хотя бы одной выделенной идеи / одного тезиса приведены корректные с точки зрения научного обществознания (без ошибок) теоретические положения, смысл ключевого(-ых) понятия(-ий) не раскрыт. ИЛИ В приведённых объяснениях ключевого(-ых) понятия(-ий) / теоретических положениях допущены отдельные неточности, не искажающие научного смысла этих понятий, теоретических положений	1
	Все иные ситуации, не предусмотренные правилами выставления 2 и 1 балла, в том числе если теоретическое содержание мини-сочинения отсутствует: смысл ключевого(-ых) понятия(-й) не объяснён, теоретические положения не приведены или не связаны с основной идеей/тезисом, не раскрывают смысла высказывания. ИЛИ Приведены рассуждения бытового характера без опоры на обществоведческие знания	0
	<b>Указание по оцениванию:</b> <i>Если по критерию 29.2 выставляется 0 баллов, то по критерию 29.3 выставляется 0 баллов</i>	
<b>29.3</b>	<b>Теоретическое содержание мини-сочинения: связность и логичность рассуждений, выводов</b>	<b>1</b>
	В контексте хотя бы одной выделенной идеи / одного тезиса с опорой на корректное(-ые) объяснение(-я) ключевого(-ых) понятия(-й), теоретические положения приведены связанные между собой последовательные и непротиворечивые рассуждения, на основе которых сформулирован обоснованный и достоверный с точки зрения научного обществознания вывод	1
	Все иные ситуации, включая рассуждения и выводы бытового характера без опоры на обществоведческие знания	0
<b>29.4</b>	<b>Качество приводимых социальных фактов и примеров</b>	<b>2</b>
	Приведено из различных источников не менее двух корректных, развёрнуто сформулированных фактов/примеров, подтверждающих иллюстрируемую идею/тезис/положение/рассуждение/вывод и не дублирующих друг друга по содержанию. Имеется явная связь каждого факта/примера с приведённой в сочинении идеей/тезисом/положением/рассуждением/ выводом	2
	Приведён только один корректный, развёрнуто сформулированный факт/пример, подтверждающий иллюстрируемую идею/тезис/положение/рассуждение/вывод. Имеется явная связь этого факта/примера с приведённой в сочинении идеей/тезисом/положением/рассуждением/ выводом. ИЛИ Приведены из источников одного типа корректные, развёрнуто сформулированные факты/примеры, подтверждающие иллюстрируемую идею/тезис/положение/ рассуждение/вывод. Имеется явная связь каждого факта/примера с приведённой в сочинении идеей/тезисом/положением/ рассуждением/выводом. ИЛИ Приведены два примера из источников разных типов, дублирующие	1

друг друга по содержанию. Имеется явная связь каждого факта/примера с приведённой в сочинении идеей/тезисом/положением/ рассуждением/выводом	
Все иные ситуации, не предусмотренные правилами выставления 2 и 1 балла	0
<p><b>Указания по оцениванию:</b></p> <p>1) Могут быть приведены как реальные факты общественной жизни настоящего и/или прошлого, личного социального опыта участника ЕГЭ, так и модели социальных ситуаций.</p> <p>2) Указания источника фактов современной общественной жизни (конкретного СМИ, социологической службы и т.п.) <b>не требуется.</b></p> <p>3) Информация о прочитанных книгах / просмотренных спектаклях / посещённых выставках, экскурсиях и т.п. относится к личному социальному опыту участников ЕГЭ независимо от того, осуществлялась эта деятельность в рамках образовательного процесса в образовательной организации, в семье или в процессе самообразования.</p> <p>4) Факты/примеры, содержащие фактические и смысловые ошибки, приведшие к существенному искажению сути высказывания или свидетельствующие о <b>непонимании используемого материала</b>, не засчитываются при оценивании</p>	
Максимальный балл	6

**Критерий 29.1. Раскрытие смысла высказывания** предполагает выделение на основе выбранного высказывания одной или нескольких основных идей, связанных с содержанием обществоведческого курса и/или формулирование тезиса (одного или нескольких), который требует обоснования. Обращаем внимание на то, что такая формулировка первого критерия четко коррелирует с требованием задания: даже если выпускник не обозначил в явном виде идею, которую будет раскрывать дальше, то, вероятно, он обосновывает какой-то тезис. Иначе возникают вопросы: о чем и зачем он пишет? Поэтому 1-балльный критерий 29.1, по традиции, является определяющим: если написанный участником ЕГЭ текст ни посредством ключевой идеи(-й), ни посредством тезиса не связан с выбранным высказыванием (т.е. задание не выполнено), то по критерию 29.1 и по всем остальным критериям оценивания выставляется 0 баллов.

**Критерий 29.2. Теоретическое содержание мини-сочинения: объяснение ключевого(-ых) понятия(-ий), наличие и корректность теоретических положений.** В формулировке критерия содержится уточнение того, что под теоретическим содержанием мини-сочинения понимается объяснение ключевого(-ых) понятия(-ий), наличие и корректность теоретических положений. Максимальный балл по критерию – 2. Отметим, что разработчики КИМ сознательно ушли от указания точного количества ключевых понятий, теоретических положений, чтобы не стимулировать формализм и не потерять саму суть свободно конструируемого обществоведческого сочинения. Поэтому в основе критерия 29.2 – принцип качественных накоплений.

Отметим, что позиция корректности трактуется, как приведенные в сочинении корректные с точки зрения научного обществознания (без ошибок) объяснения (именно объяснения, а не энциклопедические определения) ключевого(-ых) понятия(-ий) и теоретические положения. Условия выставления 2 и 1 балла достаточно детально прописаны в критериях.

Обращаем внимание на то, что в условии на 0 баллов даны уточнения того, при каких обстоятельствах сочинение не содержит элементов теоретического содержания:

- смысл ключевого(-ых) понятия(-й) не объяснен;
- теоретические положения не приведены или не связаны с основной идеей/тезисом, не раскрывают смысла высказывания;
- приведены рассуждения бытового характера без опоры на обществоведческие знания.

**Критерий 29.3. Теоретическое содержание мини-сочинения: *связность и логичность рассуждений, выводов.*** Этот критерий был введен в 2019 г., а в 2020 г. формулировка была скорректирована: в названии критерия «*наличие и корректность рассуждений, выводов*» заменена на «*связность и логичность рассуждений, выводов*».

Обратимся к еще одному письму в ФИПИ: «*Я учитель истории. Хотел бы узнать по Обществознанию ЕГЭ. Задание № 29 (эссе) можно ли его написать не в форме целостного сочинения, а в форме отдельных предложений соблюдая критерии: проблемы, актуальность и т.д. Будет ли такая работа оцениваться комиссией?*»

Если отбросить недоумение по поводу «эссе» (ответ на задание 29 ЕГЭ не является эссе), перечисленных в письме критериев «*проблемы, актуальность и т.д.*», то можно увидеть ответ на вопрос о назначении критерия 29.3. Встречаются работы, в которых и смысл раскрыт, и теория на максимальный балл, и два примера, соответствующих всем требованиям, но по форме ответ не является сочинением: выпускник пишет его в форме не связанных между собой предложений, иногда в форме таблицы или схемы. По существу, критерий 29.3 позволяет нам оценить логику и обоснованность рассуждений выпускника: насколько они последовательны и непротиворечивы, обоснованы и достоверны с точки зрения научного обществознания.

Критерий 29.3 связан с критерием 29.2: «*Если по критерию 29.2, выставляется 0 баллов, то по критерию 29.3 выставляется 0 баллов*». При этом отметим, что возможна ситуация оценивания: 29.2 – 2 балла; 29.3 – 0 баллов.

**29.4. Качество приводимых фактов и примеров.** Критерий 29.4, как и критерий 29.3, является 2-балльным. Уточнение формулировки задания позволило четко зафиксировать требования к приводимым фактам/примерам (комментарии к каждому из требований приведены выше). В связи с изменением требований к типам используемых источников сформулированы новые указания к оцениванию по критерию 29.4.

Методическую помощь учителям и обучающимся при подготовке к ЕГЭ могут оказать материалы с сайта ФИПИ ([www.fipi.ru](http://www.fipi.ru)):

- документы, определяющие структуру и содержание КИМ ЕГЭ 2020 г.;
- открытый банк заданий ЕГЭ<sup>22</sup>;
- учебно-методические материалы для председателей и членов региональных предметных комиссий по проверке выполнения заданий с развернутым ответом экзаменационных работ ЕГЭ;
- Методические рекомендации на основе анализа типичных ошибок участников ЕГЭ прошлых лет (2015–2018 гг.);
- журнал «Педагогические измерения»;
- Youtube-канал Рособрнадзора (видеоконсультации по подготовке к ЕГЭ 2016–2019 гг.), материалы сайта ФИПИ (<http://fipi.ru/ege-i-gve-11/daydzhest-ege>).

---

<sup>22</sup> О возможностях использования «открытого банка заданий ЕГЭ» см.: Лискова Т.Е. Методические рекомендации для учителей, подготовленные на основе анализа типичных ошибок участников ЕГЭ 2016 года по обществознанию // Педагогические измерения. – 2016. – № 4. – С. 115.

## Основные характеристики экзаменационной работы ЕГЭ 2019 г. по обществознанию

Анализ надежности экзаменационных вариантов по обществознанию подтверждает, что качество разработанных КИМ соответствует требованиям, предъявляемым к стандартизированным тестам учебных достижений. Средняя надежность (коэффициент альфа Кронбаха)<sup>23</sup> КИМ по обществознанию – 0,91.

№	Проверяемые требования (умения)	Коды проверяемых требований (умений) (по КТ)	Коды проверяемых элементов содержания (по КЭС)	Уровень сложности задания	Макс. балл за выполнение задания	Примерное время выполнения задания (мин.)	Средний процент выполнения
<b>Часть 1</b>							
1	<b>Знать и понимать:</b> биосоциальную сущность человека; основные этапы и факторы социализации личности; место и роль человека в системе общественных отношений; закономерности развития общества как сложной самоорганизующейся системы; тенденции развития общества в целом как сложной динамичной системы, а также важнейших социальных институтов; основные социальные институты и процессы; необходимость регулирования общественных отношений; сущность социальных норм; механизмы правового регулирования; особенности социально-гуманитарного познания (выявление структурных элементов с помощью схем и таблиц)	1.1–1.8	Различное содержание в разных вариантах: 1.1–5.20	Б	1	2	61,3
2	<b>Знать и понимать:</b> биосоциальную сущность человека; основные этапы и факторы социализации личности; место и роль человека в системе общественных отношений; закономерности развития общества как сложной самоорганизующейся системы; тенденции развития общества в целом как сложной динамичной системы, а также важнейших социальных институтов; основные социальные институты и процессы; необходимость регулирования общественных отношений; сущность социальных норм; механизмы правового регулирования; особенности социально-гуманитарного познания (выбор обобщающего понятия для всех остальных понятий, представленных в перечне)	1.1–1.8	Различное содержание в разных вариантах: 1.1–5.20	Б	1	2	86,1
3	<b>Знать и понимать:</b> биосоциальную сущность человека; основные этапы и	1.1–1.8	Различное содержание	Б	1	2	69,7

<sup>23</sup> Минимально допустимое значение надежности теста для его использования в системе государственных экзаменов равно 0,8.

	факторы социализации личности; место и роль человека в системе общественных отношений; закономерности развития общества как сложной самоорганизующейся системы; тенденции развития общества в целом как сложной динамичной системы, а также важнейших социальных институтов; основные социальные институты и процессы; необходимость регулирования общественных отношений; сущность социальных норм; механизмы правового регулирования; особенности социально-гуманитарного познания (соотнесение видовых понятий с родовыми)		в разных вариантах: 1.1–5.20				
4	<b>Характеризовать</b> с научных позиций основные социальные объекты (факты, явления, процессы, институты), их место и значение в жизни общества как целостной системы	2.1	1.1–1.18	П	2	7	73,3
5	<b>Анализировать</b> актуальную информацию о социальных объектах, выявляя их общие черты и различия; устанавливать соответствия между существенными чертами и признаками изученных социальных явлений и обществоведческими терминами и понятиями	2.2	1.1–1.18	Б	2	7	76,9
6	<b>Применять</b> социально-экономические и гуманитарные знания в процессе решения познавательных задач по актуальным социальным проблемам	2.9	1.1–1.18	П	2	7	75,9
7	<b>Характеризовать</b> с научных позиций основные социальные объекты (факты, явления, процессы, институты), их место и значение в жизни общества как целостной системы	2.1	2.1–2.16	П	2	7	63,9
8	<b>Анализировать</b> актуальную информацию о социальных объектах, выявляя их общие черты и различия; устанавливать соответствия между существенными чертами и признаками изученных социальных явлений и обществоведческими терминами и понятиями	2.2	2.1–2.16	Б	2	7	51,3
9	<b>Применять</b> социально-экономические и гуманитарные знания в процессе решения познавательных задач по актуальным социальным проблемам	2.9	2.1–2.16	П	2	7	67,2
10	<b>Осуществлять поиск</b> социальной информации, представленной в различных знаковых системах (рисунок)	2.5	2.4	Б	1	4	46,9
11	<b>Характеризовать</b> с научных позиций основные социальные объекты (факты, явления, процессы,	2.1	3.1–3.13	П	2	5	70,5



	институты), их место и значение в жизни общества как целостной системы						
12	<b>Осуществлять поиск</b> социальной информации, представленной в различных знаковых системах (таблица, диаграмма)	2.5	1.1–5.20	Б	1	7	90,4
13	<b>Характеризовать</b> с научных позиций основные социальные объекты (факты, явления, процессы, институты), их место и значение в жизни общества как целостной системы	2.1	4.1–4.13	П	2	7	66,2
14	<b>Анализировать</b> актуальную информацию о социальных объектах, выявляя их общие черты и различия; устанавливать соответствия между существенными чертами и признаками изученных социальных явлений и обществоведческими терминами и понятиями	2.2	4.14, 4.15	Б	2	7	43,8
15	<b>Применять</b> социально-экономические и гуманитарные знания в процессе решения познавательных задач по актуальным социальным проблемам	2.9	4.1–4.13	П	2	8	58,5
16	<b>Характеризовать</b> с научных позиций основы конституционного строя, права и свободы человека и гражданина, конституционные обязанности гражданина РФ	2.1	5.4 (Конституция РФ. Главы 1 и 2)	Б	2	8	72,9
17	<b>Характеризовать</b> с научных позиций основные социальные объекты (факты, явления, процессы, институты), их место и значение в жизни общества как целостной системы	2.1	5.1–5.3, 5.5–5.20	П	2	7	35,7
18	<b>Анализировать</b> актуальную информацию о социальных объектах, выявляя их общие черты и различия; устанавливать соответствия между существенными чертами и признаками изученных социальных явлений и обществоведческими терминами и понятиями	2.2	5.1–5.3, 5.5–5.20	Б	2	8	59,9
19	<b>Применять</b> социально-экономические и гуманитарные знания в процессе решения познавательных задач по актуальным социальным проблемам	2.9	5.1–5.3, 5.5–5.20	П	2	8	69,7
20	<b>Осуществлять поиск</b> социальной информации, представленной в различных знаковых системах; систематизировать, анализировать и обобщать неупорядоченную социальную информацию (определение терминов и понятий, соответствующих предлагаемому контексту)	2.5	Различное содержание в разных вариантах: 1.1–5.20	П	2	8	55,2
<b>Часть 2</b>							
21	<b>Осуществлять поиск</b> социальной информации; извлекать из неадаптированных оригинальных	2.5	Различное содержание в разных	Б	2	8	83,6

	текстов (правовых, научно-популярных, публицистических и др.) знания по заданным темам; систематизировать, анализировать и обобщать неупорядоченную социальную информацию		вариантах: 1.1–5.20					
22	<b>Осуществлять поиск</b> социальной информации; извлекать из неадаптированных оригинальных текстов (правовых, научно-популярных, публицистических и др.) знания по заданным темам; систематизировать, анализировать и обобщать неупорядоченную социальную информацию. <b>Объяснять</b> внутренние и внешние связи (причинно-следственные и функциональные) изученных социальных объектов	2.5          2.3		Б	2	8	68,3	
23	<b>Объяснять</b> внутренние и внешние связи (причинно-следственные и функциональные) изученных социальных объектов. <b>Раскрывать на примерах</b> изученные теоретические положения и понятия социально-экономических и гуманитарных наук	2.3       2.4		В	3	8	27,8	
24	<b>Объяснять</b> внутренние и внешние связи (причинно-следственные и функциональные) изученных социальных объектов. <b>Оценивать</b> действия субъектов социальной жизни, включая личность, группы, организации, с точки зрения социальных норм, экономической рациональности. <b>Формулировать</b> на основе приобретенных обществоведческих знаний собственные суждения и аргументы по определенным проблемам	2.3       2.6       2.7		В	3	8	26,0	
25	<b>Характеризовать</b> с научных позиций основные социальные объекты (факты, явления, процессы, институты), их место и значение в жизни общества как целостной системы (задание на раскрытие смысла понятия, использование понятия в заданном контексте)	2.1		Различное содержание в разных вариантах: 1.1–5.20	Б	3	8	
К1	Раскрытие смысла понятия							32,0
К2	Наличие и качество предложений, содержащих информацию о различных аспектах понятия							22,9
26	<b>Раскрывать на примерах</b> изученные теоретические положения и понятия социально-экономических и гуманитарных наук (задание, предполагающее раскрытие теоретических положений на примерах)	2.4			В	3	8	31,4
27	<b>Применять</b> социально-экономические и гуманитарные знания в процессе решения познавательных задач по актуальным	2.9			В	3	8	38,9

	социальным проблемам (задание-задача)						
28	<b>Подготавливать</b> аннотацию, рецензию, реферат, творческую работу (задание на составление плана доклада по определенной теме)						
K1	Раскрытие темы	2.8	Различное содержание в разных вариантах: 1.1–5.20	В	3	8	24,7
K2	Корректность формулировок пунктов и подпунктов плана	2.1, 2.3		В	1		18,4
29	<p>Альтернативное задание, предполагающее написание мини-сочинения</p> <p>КТ – <b>Характеризовать</b> с научных позиций основные социальные объекты (факты, явления, процессы, институты), их место и значение в жизни общества как целостной системы.</p> <p><b>Анализировать</b> актуальную информацию о социальных объектах, выявляя их общие черты и различия; устанавливать соответствия между существенными чертами и признаками изученных социальных явлений и обществоведческими терминами и понятиями.</p> <p><b>Объяснять</b> внутренние и внешние связи (причинно-следственные и функциональные) изученных социальных объектов.</p> <p><b>Раскрывать на примерах</b> изученные теоретические положения и понятия социально-экономических и гуманитарных наук.</p> <p><b>Оценивать</b> действия субъектов социальной жизни, включая личность, группы, организации, с точки зрения социальных норм, экономической рациональности.</p> <p><b>Формулировать</b> на основе приобретенных обществоведческих знаний собственные суждения и аргументы по определенным проблемам</p> <p>Оценивается по трем критериям (см. ниже)</p>						
K1	Раскрытие смысла высказывания	2.1, 2.9	Охват всего содержания темами, предлагаемыми на выбор	В	1	45	70,9
K2	Теоретическое содержание мини-сочинения: объяснение ключевого(-ых) понятия(-ий), наличие и корректность теоретических положений	2.3, 2.6–2.8		В	2		27,2
K3	Теоретическое содержание мини-сочинения: наличие и корректность рассуждений, выводов	2.3, 2.6–2.8		В	1		22,5
K4	Качество приводимых фактов и примеров	2.4		В	2		32,9
<p>Всего заданий – <b>29</b>; из них</p> <p>по типу заданий: с кратким ответом – <b>20</b>; с развернутым ответом – <b>9</b>;</p> <p>по уровню сложности: Б – <b>12</b>; П – <b>10</b>; В – <b>7</b>.</p> <p>Максимальный первичный балл за работу – <b>65</b>.</p> <p>Общее время выполнения работы – <b>235 мин</b>.</p>							