

**Второй мониторинг вовлеченности субъектов
Российской Федерации в реализацию проекта
«500+»**

30 июня 2021

Оглавление

Термины и сокращения	3
Введение	4
1 Параметры первого этапа мониторинга реализации дорожных карт органов исполнительной власти	5
2 Результаты первого этапа мониторинга реализации дорожных карт органов исполнительной власти	11
2.1 Качество разработки школами концептуальных документов	11
2.2 Качество предоставленных школами подтверждающих документов	13
2.3 Мониторинг соответствия плану-графику ведения ИС МЭДК	15
2.4 Реализация мероприятий региональных дорожных карт	17
2.5 Организация полноты условий для работы куратора школы	19
2.6 Обеспечение охвата участников проекта проводимыми опросами	21
2.7 Подготовка и трансляция регионального успешного опыта работы в рамках проекта	23
Заключение	26
Приложение 1. Рейтинг вовлеченности субъектов РФ в реализацию проекта «500+»	27
Приложение 2. Методические рекомендации по ведению ИС МЭДК	31
Приложение 3. Чек-лист 1 для самооценки размещаемых документов	40
Приложение 4. Чек-лист 2 для самооценки размещаемых документов	42
Приложение 5. Форма экспертизы региональных дорожных карт	45
Приложение 6. Заполненные регионами формы ведения мероприятий	46
Приложение 7. Техническое задание на предоставление кейсовой ситуации	47

Термины и сокращения

ИС МЭДК – Информационная система мониторинга электронных дорожных карт

МОУО/МСУ – муниципальные органы управления образованием/муниципальная система управления

Методика – Методика оказания адресной методической помощи общеобразовательным организациям, имеющим низкие образовательные результаты обучающихся (<https://fioco.ru/antirisk>)

(Р)ОИВ – (региональный) орган исполнительной власти, осуществляющий управление в сфере образования

ФИС ОКО – Федеральная информационная система оценки качества образования

ШНОР – школы с низкими образовательными результатами; общая аббревиатура для образовательных организаций, имеющих риски низких результатов, безотносительно характеристики таких рисков

«500+» – проект адресной методической помощи общеобразовательным организациям, имеющим низкие образовательные результаты обучающихся

ООП – основная образовательная программа

Введение

В рамках реализации проекта «500+» на основе аналитики международных и национальных исследований качества образования с учетом лучших управленческих практик разработаны Методические рекомендации по оказанию адресной методической помощи школам, демонстрирующим низкие результаты обучения (ШНОР). Методические рекомендации содержат конкретные предложения в зависимости от выявленных в образовательной организации проблем и рисков.

Для выявления рисков снижения результатов разработана система диагностики и выявления рисков. К реализации проекта привлечены опытные директора образовательных организаций в качестве кураторов школ, участвующих в проекте.

Разработана схема взаимодействия между всеми участниками проекта: школами, кураторами, муниципальными и региональными координаторами и федеральным центром реализации проекта. Схема реализована в виде Информационной системы мониторинга электронных дорожных карт.

ШНОР разработали свои концепции и дорожные карты ближайшего развития, кураторы и представители муниципальных и региональных органов управления образованием оценивают и контролируют их реализацию.

Дорожные карты субъектов Российской Федерации по проекту «500+» свидетельствуют о глубине проработки регионом вопросов, связанных с преодолением школьной неуспешности. Такая работа связана не только с успешностью отдельного региона, но и с реализацией задач национального проекта «Образование». В то же время анализ региональных дорожных карт может способствовать обнаружению и распространению лучших региональных практик.

Анализ ключевых параметров работы субъектов позволяет определить степень вовлеченности региональной команды в реализацию проекта, выявить проблемные зоны и носителей передового опыта организации и управления проектом.

1 Параметры первого этапа мониторинга реализации дорожных карт органов исполнительной власти

Основным условием качественной реализации проекта на уровне субъекта Российской Федерации и, как следствие, параметром, определяющим его качество по завершении, является *степень вовлеченности* региональной команды по двум направлениям: 1) глубина проработки содержательных вопросов (разработка региональной и школьных стратегий выхода из кризиса), 2) организационные особенности (полнота охвата управленческим вниманием всех участников проекта).

Для осуществления мониторинга разработаны следующие параметры.

Содержательный мониторинг:

- Качество разработки школами концептуальных документов.
- Качество предоставленных школами подтверждающих документов.
- Мониторинг соответствия плану-графику ведения ИС МЭДК.

Организационный мониторинг:

- Реализация мероприятий региональных дорожных карт.
- Организация полноты условий для работы куратора школы.
- Обеспечение охвата участников проекта проводимыми опросами.
- Подготовка и трансляция регионального успешного опыта работы в рамках проекта.

Каждый из параметров мониторинга представляет собой тот или иной вид экспертизы. Краткое описание содержания мониторинга представлено ниже.

Качество разработки школами концептуальных документов

Качество разработки школами концептуальных документов устанавливается во время выборочной содержательной экспертизы концептуальных документов. К концептуальным документам относятся: концепция развития школы и среднесрочная программа развития. Экспертиза устанавливает соответствие разработанных документов Методическим рекомендациям по ведению ИС МЭДК, предъявляющих требования к размещаемым школами документам (Приложение 2).

Для школ был разработан вспомогательный чек-лист для самооценки размещаемых документов (Приложение 3).

Экспертиза проводилась по следующим критериям:

	+	–
1.	Размещенные документы разработаны и согласованы школой в 2021 году	Размещены документы прошлых лет
2.	Рисковые направления активированы в соответствии с самодиагностикой	Рисковые направления не активированы (либо не соответствуют самодиагностике)
3.	Размещенные документы учитывают все риски, активированные как направления	Размещенные документы не учитывают все риски, активированные как направления

4.	В размещенных документах сформулированы цель и задачи по каждому активированному рисковому направлению	В размещенных документах не сформулированы цель и задачи по каждому активированному рисковому направлению
5.	В размещенных документах указаны сроки и показатели результативности по каждому активированному рисковому направлению	В размещенных документах не указаны сроки или показатели результативности по каждому активированному рисковому направлению

Общее правило формирования заключения:

Системный подход при работе со школами, участвующими в проекте «500+»	5 баллов
Фрагментарный подход при работе со школами, участвующими в проекте «500+»	3-4 балла (при наличии баллов в обеих группах критериев)
Отсутствие системного подхода при работе со школами, участвующими в проекте «500+»	2 балла

Качество предоставленных школами подтверждающих документов

Обеспечение продвижения школы по направлению реализации запланированных концепций отражается в действиях школы по реализации запланированных мероприятий. Подтверждающие документы – это официальные нормативно-распорядительные документы (информационно-справочные, организационные, распорядительные), как то: акты, договоры, обзоры, заключения, справки, положения, приказы, решения, распоряжения, протоколы, постановления и т. д., к каждому заявленному в таблице мероприятий событию и размещенные в МЭДК в разделе «Выбранный риск (название риска), 1 этап».

К категории подтверждающих мероприятия дополнительных документов можно отнести: программы мероприятий, фотографии, выполненные школьниками задания, технологические карты уроков, итоги проектов и т. д., к каждому заявленному в таблице мероприятий событию и размещенные в МЭДК в разделе «Выбранный риск (название риска), 1 этап».

Для школ был разработан вспомогательный чек-лист для самооценки размещаемых документов (Приложение 4).

Экспертиза подтверждающих документов проводилась по следующим критериям.

	Антирисковая программа в наличии, разработана и утверждена школой в 2021 году	Антирисковая программа отсутствует или загружена в систему, но не утверждена школой

В антирисковых программах сформулированы цель и задачи реализации программы	В антирисковых программах не сформулированы цель и задачи реализации программы
В антирисковых программах сформулированы целевые показатели	В антирисковых программах не сформулированы целевые показатели
В антирисковых программах сформулированы ожидаемые конечные результаты	В антирисковых программах не сформулированы ожидаемые конечные результаты
В антирисковых программах имеется дорожная карта (таблица мероприятий по реализации программы антирисковых мер) с планируемой датой реализации каждого мероприятия	В антирисковых программах отсутствует дорожная карта (таблица мероприятий по реализации программы антирисковых мер) с планируемой датой реализации каждого мероприятия
Подтверждающие документы* (Этап 1) соотносятся с мероприятиями дорожной карты антирисковой программы	Подтверждающие документы* (Этап 1) не соотносятся с мероприятиями дорожной карты антирисковой программы
Подтверждающие документы* (Этап 1) позволяют подтвердить факт реализации мероприятий антирисковой программы	Подтверждающие документы* (Этап 1) не позволяют подтвердить факт реализации мероприятий антирисковой программы

Общее правило формирования заключения

Результаты мониторинга свидетельствуют о плановой работе со школами в рамках проекта	2 балла
Результаты мониторинга свидетельствуют о наличии отдельных элементов плановой работы со школами в рамках проекта	1 балл
Результаты мониторинга свидетельствуют об отсутствии плановой работы со школами в рамках проекта	0 баллов

Мониторинг соответствия плану-графику ведения ИС МЭДК

К текущей дате должны быть завершены следующие операции:

- Номинация и активация школами рисков для работы.
- Размещение концептуальных документов в системе.
- Размещение подтверждающих документов в системе.

Для экспертизы используется функция отчетов ИС МЭДК. В качестве критериев отслеживаются следующие параметры:

1. Доля школ региона, не приступивших к работе по проекту;
2. Доля школ с неподтвержденными мерами;
3. Доля мер, по которым информация школами не размещена;
4. Доля мер, согласованных в ИС МЭДК кураторами;

5. Доля мер, требующих доработки;
6. Доля подтвержденных мер Этапа 1 мониторинга.

Реализация мероприятий региональных дорожных карт

Регионами предоставлены планы-графики по реализации в рамках проекта – дорожные карты. Для оценки результативности продвижения региона по дорожной карте разработаны критерии экспертизы и форма в электронном виде (Приложение 5).

Критерии экспертизы

1. Код региона.
2. Регион.
3. Все мероприятия, запланированные в региональной дорожной карте.
4. Краткое описание мероприятия.
5. Дата проведения мероприятия или плановая дата проведения мероприятия.
6. Организация, ответственная за проведение мероприятия.
7. Целевая аудитория мероприятия.
8. Ссылка на размещение документов, подтверждающих проведение мероприятия.

Предоставленные регионами документы размещены в Приложении 7.

Форма содержит следующие показатели:

1. Код региона.
2. Название.
3. Результат на 30.03.21.
4. Результат на 30.06.21.
5. Доля заявленных регионом мероприятий от общего числа запланированных.
6. Доля подтвержденных экспертами мероприятий от общего числа заявленных региональных мероприятий на отчетную дату.
7. Итоговый процент.
8. Примечание.

Код	Название	Результат на 30.03.21	Результат на 30.06.21	Доля заявленных регионом мероприятий от общего числа запланированных	Доля подтвержденных экспертами мероприятий от общего числа заявленных региональных мероприятий на отчетную дату	Итоговый процент (до 11% – 0 баллов, до 21% – 1 балл, до 41% – 2 балла)	Примечание

Организация полноты условий для работы куратора школы

Обеспечение работы куратора регионом – важная составляющая успеха реализации проекта. Экспертиза работы куратора проводилась по следующим критериям:

Критерии оценки работы кураторов с концептуальными документами

	+	–
1.	Размещенные документы согласованы кураторами в установленные сроки	Размещенные документы не согласованы и не отправлены на доработку кураторами в установленные по направлению сроки
2.	Не соответствующие Методическим рекомендациям концептуальные документы не согласованы кураторами в существующем виде и отправлены на доработку	Не соответствующие Методическим рекомендациям концептуальные документы согласованы кураторами в существующем виде без требований о доработке
3.	Куратор комментирует действия в чате ИС МЭДК	Куратор не комментирует действия в чате ИС МЭДК

Критерии оценки работы кураторов с антирисковыми документами

		–
	Антирисковые программы согласованы кураторами в установленные сроки	Антирисковые программы не согласованы кураторами в установленные сроки
	Подтверждающие документы, которые позволяют подтвердить факт реализации мероприятий антирисковой программы, согласованы кураторами или отправлены на доработку	Подтверждающие документы, которые не позволяют подтвердить факт реализации мероприятий антирисковой программы, согласованы кураторами в существующем виде без требований о доработке
	Куратор комментирует свои действия в чате ИС МЭДК	Куратор не комментирует свои действия в чате ИС МЭДК

Обеспечение охвата участников проекта проводимыми опросами

Анализ опросов участников проекта – важная составляющая управления проектом. Способность региона обеспечить максимальный охват опросом позволяет не только сформировать представления о ходе проекта, но и указать на степень вовлеченности всех региональных участников в его реализацию.

Мониторинг охвата опросами проводился по следующему показателю:

– от 0 до 80% от общего числа участников проекта (директоров ШНОР и кураторов ШНОР), принявших участие в опросе, – 0 баллов;

– от 80 до 100% от общего числа участников проекта (директоров ШНОР и кураторов ШНОР), принявших участие в опросе, – 1 балл.

Подготовка и трансляция регионального успешного опыта работы в рамках проекта

Обмен передовым опытом – одна из ключевых особенностей проекта. Для повышения качества предоставляемых материалов разработаны Методические рекомендации по предоставлению кейсовых ситуаций (Приложение 8).

Показатель мониторинга по этому параметру: факт предоставления регионом качественно подготовленного опыта по предоставленным критериям.

2 Результаты первого этапа мониторинга реализации дорожных карт органов исполнительной власти

Результаты мониторинга представлены в разрезе каждого из параметров мониторинга. Сводные результаты представлены в виде рейтинга вовлеченности субъектов Российской Федерации в реализацию проекта. Рейтинг представлен в Приложении 1.

2.1 Качество разработки школами концептуальных документов

По соответствию размещенных концептуальных документов Методическим рекомендациям выделяются три группы регионов.

Код региона	Регион	Концептуальные документы
22	Алтайский край	5
36	Воронежская область	5
79	Еврейская автономная область	5
07	Кабардино-Балкарская Республика	5
39	Калининградская область	5
42	Кемеровская область	5
23	Краснодарский край	5
83	Ненецкий автономный округ	5
55	Омская область	5
58	Пензенская область	5
60	Псковская область	5
04	Республика Алтай	5
03	Республика Бурятия	5
06	Республика Ингушетия	5
10	Республика Карелия	5
82	Республика Крым	5
13	Республика Мордовия	5
19	Республика Хакасия	5
63	Самарская область	5
78	Санкт-Петербург	5
65	Сахалинская область	5
92	Севастополь	5
67	Смоленская область	5
69	Тверская область	5
70	Томская область	5
71	Тульская область	5
72	Тюменская область	5
18	Удмуртская Республика	5
73	Ульяновская область	5
74	Челябинская область	5
20	Чеченская Республика	5
76	Ярославская область	5
29	Архангельская область	4

Код региона	Регион	Концептуальные документы
32	Брянская область	4
33	Владимирская область	4
34	Волгоградская область	4
35	Вологодская область	4
37	Ивановская область	4
38	Иркутская область	4
44	Костромская область	4
49	Магаданская область	4
53	Новгородская область	4
25	Приморский край	4
01	Республика Адыгея	4
11	Республика Коми	4
12	Республика Марий Эл	4
14	Республика Саха (Якутия)	4
15	Республика Северная Осетия – Алания	4
17	Республика Тыва	4
61	Ростовская область	4
66	Свердловская область	4
26	Ставропольский край	4
68	Тамбовская область	4
27	Хабаровский край	4
86	Ханты-Мансийский автономный округ	4
21	Чувашская Республика	4
89	Ямало-Ненецкий автономный округ	4
28	Амурская область	3
31	Белгородская область	3
40	Калужская область	3
45	Курганская область	3
47	Ленинградская область	3
50	Московская область	3
51	Мурманская область	3
54	Новосибирская область	3
57	Орловская область	3
05	Республика Дагестан	3
08	Республика Калмыкия	3
16	Республика Татарстан	3
41	Камчатский край	2
09	Карачаево-Черкесская Республика	2
43	Кировская область	2
24	Красноярский край	2
52	Нижегородская область	2
56	Оренбургская область	2
87	Чукотский автономный округ	2
30	Астраханская область	1

Код региона	Регион	Концептуальные документы
46	Курская область	1
48	Липецкая область	1
59	Пермский край	1
02	Республика Башкортостан	1
64	Саратовская область	1
75	Забайкальский край	0
62	Рязанская область	0

2.2 Качество предоставленных школами подтверждающих документов

По соответствию размещенных подтверждающих документов Методическим рекомендациям выделяются три группы регионов.

Код региона	Регион	Документы, подтверждающие работу с рисками
22	Алтайский край	7
42	Кемеровская область	7
58	Пензенская область	7
60	Псковская область	7
01	Республика Адыгея	7
03	Республика Бурятия	7
12	Республика Марий Эл	7
78	Санкт-Петербург	7
65	Сахалинская область	7
72	Тюменская область	7
73	Ульяновская область	7
74	Челябинская область	7
20	Чеченская Республика	7
29	Архангельская область	6
31	Белгородская область	6
35	Вологодская область	6
83	Ненецкий автономный округ	6
54	Новосибирская область	6
55	Омская область	6
04	Республика Алтай	6
05	Республика Дагестан	6
14	Республика Саха (Якутия)	6
19	Республика Хакасия	6
63	Самарская область	6
92	Севастополь	6
69	Тверская область	6

Код региона	Регион	Документы, подтверждающие работу с рисками
70	Томская область	6
18	Удмуртская Республика	6
86	Ханты-Мансийский автономный округ	6
21	Чувашская Республика	6
89	Ямало-Ненецкий автономный округ	6
79	Еврейская автономная область	5
39	Калининградская область	5
40	Калужская область	5
43	Кировская область	5
44	Костромская область	5
25	Приморский край	5
11	Республика Коми	5
13	Республика Мордовия	5
17	Республика Тыва	5
61	Ростовская область	5
27	Хабаровский край	5
32	Брянская область	4
33	Владимирская область	4
36	Воронежская область	4
37	Ивановская область	4
23	Краснодарский край	4
45	Курганская область	4
47	Ленинградская область	4
50	Московская область	4
52	Нижегородская область	4
57	Орловская область	4
28	Амурская область	3
34	Волгоградская область	3
75	Забайкальский край	3
38	Иркутская область	3
07	Кабардино-Балкарская Республика	3
41	Камчатский край	3
09	Карачаево-Черкесская Республика	3
24	Красноярский край	3
48	Липецкая область	3
49	Магаданская область	3
02	Республика Башкортостан	3
06	Республика Ингушетия	3
08	Республика Калмыкия	3
10	Республика Карелия	3
82	Республика Крым	3
15	Республика Северная Осетия – Алания	3
16	Республика Татарстан	3

Код региона	Регион	Документы, подтверждающие работу с рисками
64	Саратовская область	3
66	Свердловская область	3
67	Смоленская область	3
26	Ставропольский край	3
68	Тамбовская область	3
71	Тульская область	3
76	Ярославская область	3
30	Астраханская область	2
53	Новгородская область	2
51	Мурманская область	1
59	Пермский край	1
87	Чукотский автономный округ	1
46	Курская область	0
56	Оренбургская область	0
62	Рязанская область	0

2.3 Мониторинг соответствия плану-графику ведения ИС МЭДК

По результатам мониторинга выделяются соответствующие и не соответствующие показателю регионы.

Код региона	Регион	Мониторинг ИС МЭДК
22	Алтайский край	1
28	Амурская область	1
29	Архангельская область	1
30	Астраханская область	1
31	Белгородская область	1
32	Брянская область	1
33	Владимирская область	1
34	Волгоградская область	1
35	Вологодская область	1
36	Воронежская область	1
37	Ивановская область	1
07	Кабардино-Балкарская Республика	1
39	Калининградская область	1
40	Калужская область	1
41	Камчатский край	1
42	Кемеровская область	1
43	Кировская область	1
44	Костромская область	1
23	Краснодарский край	1

Код региона	Регион	Мониторинг ИС МЭДК
45	Курганская область	1
49	Магаданская область	1
50	Московская область	1
51	Мурманская область	1
83	Ненецкий автономный округ	1
52	Нижегородская область	1
53	Новгородская область	1
55	Омская область	1
57	Орловская область	1
58	Пензенская область	1
59	Пермский край	1
25	Приморский край	1
60	Псковская область	1
01	Республика Адыгея	1
04	Республика Алтай	1
02	Республика Башкортостан	1
03	Республика Бурятия	1
06	Республика Ингушетия	1
07	Республика Калмыкия	1
10	Республика Карелия	1
11	Республика Коми	1
82	Республика Крым	1
12	Республика Марий Эл	1
13	Республика Мордовия	1
14	Республика Саха (Якутия)	1
17	Республика Тыва	1
18	Республика Хакасия	1
61	Ростовская область	1
62	Рязанская область	1
63	Самарская область	1
78	Санкт-Петербург	1
64	Саратовская область	1
65	Сахалинская область	1
67	Смоленская область	1
26	Ставропольский край	1
68	Тамбовская область	1
69	Тверская область	1
70	Томская область	1
71	Тульская область	1
72	Тюменская область	1
18	Удмуртская Республика	1
73	Ульяновская область	1
27	Хабаровский край	1
86	Ханты-Мансийский автономный округ	1

Код региона	Регион	Мониторинг ИС МЭДК
74	Челябинская область	1
20	Чеченская Республика	1
21	Чувашская Республика	1
87	Чукотский автономный округ	1
89	Ямало-Ненецкий автономный округ	1
76	Ярославская область	1
79	Еврейская автономная область	0
75	Забайкальский край	0
38	Иркутская область	0
09	Карачаево-Черкесская Республика	0
24	Красноярский край	0
46	Курская область	0
47	Ленинградская область	0
48	Липецкая область	0
54	Новосибирская область	0
56	Оренбургская область	0
05	Республика Дагестан	0
15	Республика Северная Осетия – Алания	0
16	Республика Татарстан	0
66	Свердловская область	0
92	Севастополь	0

2.4 Реализация мероприятий региональных дорожных карт

По результатам экспертизы предоставленных материалов выделяются следующие группы регионов.

Код региона	Регион	Мониторинг реализации региональных дорожных карт
22	Алтайский край	2
29	Архангельская область	2
31	Белгородская область	2
33	Владимирская область	2
35	Вологодская область	2
79	Еврейская автономная область	2
75	Забайкальский край	2
37	Ивановская область	2
38	Иркутская область	2
44	Костромская область	2
23	Краснодарский край	2
24	Красноярский край	2
50	Московская область	2

Код региона	Регион	Мониторинг реализации региональных дорожных карт
54	Новосибирская область	2
57	Орловская область	2
01	Республика Адыгея	2
04	Республика Алтай	2
03	Республика Бурятия	2
05	Республика Дагестан	2
06	Республика Ингушетия	2
07	Республика Калмыкия	2
10	Республика Карелия	2
11	Республика Коми	2
92	Республика Крым	2
13	Республика Мордовия	2
14	Республика Саха (Якутия)	2
19	Республика Хакасия	2
78	Санкт-Петербург	2
65	Сахалинская область	2
66	Свердловская область	2
67	Смоленская область	2
26	Ставропольский край	2
68	Тамбовская область	2
69	Тверская область	2
70	Томская область	2
71	Тульская область	2
72	Тюменская область	2
18	Удмуртская Республика	2
27	Хабаровский край	2
86	Ханты-Мансийский автономный округ	2
74	Челябинская область	2
20	Чеченская Республика	2
21	Чувашская Республика	2
76	Ярославская область	2
28	Амурская область	1
36	Воронежская область	1
40	Калужская область	1
09	Карачаево-Черкесская Республика	1
45	Курганская область	1
46	Курская область	1
47	Ленинградская область	1
48	Липецкая область	1
49	Магаданская область	1
51	Мурманская область	1
55	Омская область	1
58	Пензенская область	1

Код региона	Регион	Мониторинг реализации региональных дорожных карт
59	Пермский край	1
25	Приморский край	1
60	Псковская область	1
02	Республика Башкортостан	1
12	Республика Марий Эл	1
15	Республика Северная Осетия – Алания	1
16	Республика Татарстан	1
63	Самарская область	1
92	Севастополь	1
89	Ямало-Ненецкий автономный округ	1
30	Астраханская область	0
32	Брянская область	0
34	Волгоградская область	0
07	Кабардино-Балкарская Республика	0
39	Калининградская область	0
41	Камчатский край	0
42	Кемеровская область	0
43	Кировская область	0
83	Ненецкий автономный округ	0
52	Нижегородская область	0
53	Новгородская область	0
56	Оренбургская область	0
17	Республика Тыва	0
61	Ростовская область	0
62	Рязанская область	0
64	Саратовская область	0
73	Ульяновская область	0
87	Чукотский автономный округ	0

2.5 Организация полноты условий для работы куратора школы

По результатам экспертизы работы кураторов школ выделяются следующие группы регионов.

Код региона	Регион	Действия кураторов в ходе работы региона с концептуальными документами
22	Алтайский край	6
79	Еврейская автономная область	6
83	Ненецкий автономный округ	6
04	Республика Алтай	6

Код региона	Регион	Действия кураторов в ходе работы региона с концептуальными документами
11	Республика Коми	6
61	Ростовская область	6
78	Санкт-Петербург	6
70	Томская область	6
72	Тюменская область	6
73	Ульяновская область	6
74	Челябинская область	6
21	Чувашская Республика	6
38	Иркутская область	5
44	Костромская область	5
54	Новосибирская область	5
55	Омская область	5
58	Пензенская область	5
60	Псковская область	5
82	Республика Крым	5
12	Республика Марий Эл	5
13	Республика Мордовия	5
14	Республика Саха (Якутия)	5
19	Республика Хакасия	5
63	Самарская область	5
65	Сахалинская область	5
92	Севастополь	5
67	Смоленская область	5
71	Тульская область	5
18	Удмуртская Республика	5
76	Ярославская область	5
34	Волгоградская область	4
35	Вологодская область	4
07	Кабардино-Балкарская Республика	4
39	Калининградская область	4
42	Кемеровская область	4
47	Ленинградская область	4
50	Московская область	4
03	Республика Бурятия	4
10	Республика Карелия	4
68	Тамбовская область	4
69	Тверская область	4
86	Ханты-Мансийский автономный округ	4
20	Чеченская Республика	4
89	Ямало-Ненецкий автономный округ	4
29	Архангельская область	3
31	Белгородская область	3
32	Брянская область	3

Код региона	Регион	Действия кураторов в ходе работы региона с концептуальными документами
33	Владимирская область	3
36	Воронежская область	3
23	Краснодарский край	3
49	Магаданская область	3
57	Орловская область	3
01	Республика Адыгея	3
07	Республика Калмыкия	3
15	Республика Северная Осетия – Алания	3
17	Республика Тыва	3
64	Саратовская область	3
66	Свердловская область	3
27	Хабаровский край	3
28	Амурская область	2
75	Забайкальский край	2
37	Ивановская область	2
40	Калужская область	2
09	Карачаево-Черкесская Республика	2
43	Кировская область	2
24	Красноярский край	2
45	Курганская область	2
48	Липецкая область	2
52	Нижегородская область	2
56	Оренбургская область	2
25	Приморский край	2
02	Республика Башкортостан	2
05	Республика Дагестан	2
06	Республика Ингушетия	2
16	Республика Татарстан	2
26	Ставропольский край	2
87	Чукотский автономный округ	2
30	Астраханская область	1
41	Камчатский край	1
53	Новгородская область	1
46	Курская область	0
51	Мурманская область	0
59	Пермский край	0
62	Рязанская область	0

2.6 Обеспечение охвата участников проекта проводимыми опросами

По охвату участников проекта опросами выделяются следующие группы регионов.

Код региона	Регион	Участие в опросах
04	Алтайский край	1
28	Амурская область	1
29	Архангельская область	1
31	Белгородская область	1
32	Брянская область	1
33	Владимирская область	1
34	Волгоградская область	1
35	Вологодская область	1
36	Воронежская область	1
79	Еврейская автономная область	1
75	Забайкальский край	1
37	Ивановская область	1
38	Иркутская область	1
07	Кабардино-Балкарская Республика	1
40	Калужская область	1
09	Карачаево-Черкесская Республика	1
42	Кемеровская область	1
43	Кировская область	1
44	Костромская область	1
23	Краснодарский край	1
24	Красноярский край	1
45	Курганская область	1
47	Ленинградская область	1
50	Московская область	1
83	Ненецкий автономный округ	1
52	Нижегородская область	1
53	Новгородская область	1
54	Новосибирская область	1
55	Омская область	1
56	Оренбургская область	1
57	Орловская область	1
58	Пензенская область	1
25	Приморский край	1
60	Псковская область	1
01	Республика Адыгея	1
04	Республика Алтай	1
02	Республика Башкортостан	1
03	Республика Бурятия	1
05	Республика Дагестан	1
06	Республика Ингушетия	1
07	Республика Калмыкия	1
10	Республика Карелия	1
11	Республика Коми	1
82	Республика Крым	1
12	Республика Марий Эл	1

Код региона	Регион	Участие в опросах
13	Республика Мордовия	1
14	Республика Саха (Якутия)	1
15	Республика Северная Осетия – Алания	1
16	Республика Татарстан	1
17	Республика Тыва	1
19	Республика Хакасия	1
61	Ростовская область	1
62	Рязанская область	1
63	Самарская область	1
78	Санкт-Петербург	1
64	Саратовская область	1
65	Сахалинская область	1
66	Свердловская область	1
92	Севастополь	1
67	Смоленская область	1
26	Ставропольский край	1
68	Тамбовская область	1
69	Тверская область	1
70	Томская область	1
71	Тульская область	1
72	Тюменская область	1
18	Удмуртская Республика	1
27	Хабаровский край	1
86	Ханты-Мансийский автономный округ	1
74	Челябинская область	1
20	Чеченская Республика	1
21	Чувашская Республика	1
89	Ямало-Ненецкий автономный округ	1
76	Ярославская область	1
30	Астраханская область	0
39	Калининградская область	0
41	Камчатский край	0
46	Курская область	0
48	Липецкая область	0
49	Магаданская область	0
51	Мурманская область	0
59	Пермский край	0
73	Ульяновская область	0
87	Чукотский автономный округ	0

2.7 Подготовка и трансляция регионального успешного опыта работы в рамках проекта

По факту предоставления опыта выделяются следующие группы регионов.

Код региона	Регион	Трансляция успешного опыта работы кураторов и школ в рамках проекта
04	Алтайский край	1
29	Архангельская область	1
32	Брянская область	1
33	Владимирская область	1
34	Волгоградская область	1
35	Вологодская область	1
36	Воронежская область	1
79	Еврейская автономная область	1
75	Забайкальский край	1
37	Ивановская область	1
38	Иркутская область	1
07	Кабардино-Балкарская Республика	1
40	Калужская область	1
09	Карачаево-Черкесская Республика	1
43	Кировская область	1
44	Костромская область	1
23	Краснодарский край	1
24	Красноярский край	1
45	Курганская область	1
47	Ленинградская область	1
50	Московская область	1
52	Нижегородская область	1
53	Новгородская область	1
54	Новосибирская область	1
55	Омская область	1
25	Приморский край	1
60	Псковская область	1
04	Республика Алтай	1
02	Республика Бурятия	1
06	Республика Ингушетия	1
10	Республика Карелия	1
11	Республика Коми	1
82	Республика Крым	1
14	Республика Саха (Якутия)	1
16	Республика Татарстан	1
17	Республика Тыва	1
19	Республика Хакасия	1
66	Свердловская область	1
67	Смоленская область	1
70	Томская область	1
73	Ульяновская область	1
86	Ханты-Мансийский автономный округ	1
20	Чеченская Республика	1

Код региона	Регион	Трансляция успешного опыта работы кураторов и школ в рамках проекта
21	Чувашская Республика	1
89	Ямало-Ненецкий автономный округ	1
76	Ярославская область	1
28	Амурская область	0
30	Астраханская область	0
31	Белгородская область	0
39	Калининградская область	0
41	Камчатский край	0
42	Кемеровская область	0
46	Курская область	0
48	Липецкая область	0
49	Магаданская область	0
51	Мурманская область	0
83	Ненецкий автономный округ	0
56	Оренбургская область	0
57	Орловская область	0
58	Пензенская область	0
59	Пермский край	0
01	Республика Адыгея	0
02	Республика Башкортостан	0
05	Республика Дагестан	0
08	Республика Калмыкия	0
12	Республика Марий Эл	0
13	Республика Мордовия	0
15	Республика Северная Осетия – Алания	0
61	Ростовская область	0
62	Рязанская область	0
63	Самарская область	0
78	Санкт-Петербург	0
64	Саратовская область	0
65	Сахалинская область	0
92	Севастополь	0
26	Ставропольский край	0
68	Тамбовская область	0
69	Тверская область	0
71	Тульская область	0
72	Тюменская область	0
18	Удмуртская Республика	0
27	Хабаровский край	0
74	Челябинская область	0
87	Чукотский автономный округ	0

Заключение

Изменения не происходят за короткий срок, однако главная задача проекта – запустить процессы, которые приведут к трансформации образовательной среды школы. Подобные изменения находятся на уровне готовности педагогического коллектива и директора школы к изменениям, дорожная карта – стимул, наглядное отображение первых результатов управленческой и методической работы нового качества.

Регионы, использующие участие в проекте для дальнейшего совершенствования управленческих механизмов, обеспечивают наиболее качественную основу для профилактики школьной неуспешности в будущем, так как ключевой задачей проекта «500+» является не просто очевидное устранение школ из списков ШНОР, но создание таких условий и механизмов профилактики рисков низких результатов, при которых школы успешно преодолевают такие риски: во-первых, за счет осознания факта возможности наличия таких рисков, во-вторых, за счет наличия наработанных управленческих, методических и психолого-педагогических компетенций, сформированных на всех уровнях управления.

Регионы, находящиеся в авангарде по уровню вовлеченности в реализацию проекта, должны стать образцами управленческого опыта, который также пополнит банк практик и станет основой для дальнейшей методической работы.

Приложение 1. Рейтинг вовлеченности субъектов РФ в реализацию проекта «500+»

Регион	Выборочная содержательная экспертиза концептуальных документов и документов, подтверждающих работу с рисками, а также мониторинг работы регионов в ИС МЭДК				Техническое сопровождение проекта регионами						Итого 1 полугодия (максимум 1310 баллов)
	Концептуальные документы (максимум 5 баллов)	Документы, подтверждающие работу с рисками (максимум 7 баллов)	Мониторинг ИС МЭДК (максимум 1 балл)	Общий итог содержательной работы (13 баллов x 100 весовой коэф.)	Работа кураторов в ходе работы региона с концептуальными документами (максимум 3 балла)	Работа кураторов в ходе работы региона с рисками (максимум 3 балла)	Участие в опросах (максимум 1 балл)	Мониторинг реализации региональных дорожных карт (максимум 2 балла)	Трансляция успешного опыта работы кураторов и школ в рамках проекта (максимум 1 балл)	Общий итог (максимум 10 баллов)	
Алтайский край	5	7	1	13	3	3	1	2	1	10	1310
Санкт-Петербург	5	7	1	13	3	3	1	2	0	9	1309
Тюменская область	5	7	1	13	3	3	1	2	0	9	1309
Челябинская область	5	7	1	13	3	3	1	2	0	9	1309
Псковская область	5	7	1	13	2	3	1	1	1	8	1308
Республика Бурятия	5	7	1	13	2	2	1	2	1	8	1308
Сахалинская область	5	7	1	13	3	2	1	2	0	8	1308
Чеченская Республика	5	7	1	13	2	2	1	2	1	8	1308

Второй рейтинг вовлеченности в реализацию «500+»

Пензенская область	5	7	1	13	3	2	1	1	0	7	1307
Ульяновская область	5	7	1	13	3	3	0	0	1	7	1307
Кемеровская область	5	7	1	13	2	2	1	0	0	5	1305
Республика Алтай	5	6	1	12	3	3	1	2	1	10	1210
Томская область	5	6	1	12	3	3	1	2	1	10	1210
Республика Хакасия	5	6	1	12	3	2	1	2	1	9	1209
Омская область	5	6	1	12	3	2	1	1	1	8	1208
Удмуртская Республика	5	6	1	12	2	3	1	2	0	8	1208
Ненецкий автономный округ	5	6	1	12	3	3	1	0	0	7	1207
Республика Марий Эл	4	7	1	12	3	2	1	1	0	7	1207
Самарская область	5	6	1	12	3	2	1	1	0	7	1207
Тверская область	5	6	1	12	2	2	1	2	0	7	1207
Республика Адыгея	4	7	1	12	1	2	1	2	0	6	1206
Чувашская Республика	4	6	1	11	3	3	1	2	1	10	1110
Республика Саха (Якутия)	4	6	1	11	2	3	1	2	1	9	1109
Вологодская область	4	6	1	11	2	2	1	2	1	8	1108
Республика Мордовия	5	5	1	11	3	2	1	2	0	8	1108
Ханты-Мансийский автономный округ	4	6	1	11	2	2	1	2	1	8	1108
Архангельская область	4	6	1	11	1	2	1	2	1	7	1107
Севастополь	5	6	0	11	3	2	1	1	0	7	1107
Ямало-Ненецкий автономный округ	4	6	1	11	3	1	1	1	1	7	1107
Калининградская область	5	5	1	11	2	2	0	0	0	4	1104
Еврейская автономная область	5	5	0	10	3	3	1	2	1	10	1010
Республика Коми	4	5	1	10	3	3	1	2	1	10	1010
Костромская область	4	5	1	10	3	2	1	2	1	9	1009
Краснодарский край	5	4	1	10	2	1	1	2	1	7	1007
Ростовская область	4	5	1	10	3	3	1	0	0	7	1007
Белгородская область	3	6	1	10	1	2	1	2	0	6	1006
Воронежская область	5	4	1	10	2	1	1	1	1	6	1006

Второй рейтинг вовлеченности в реализацию «500+»

Хабаровский край	4	5	1	10	2	1	1	2	0	6	1006
Приморский край	4	5	1	10	1	1	1	1	1	5	1005
Республика Тыва	4	5	1	10	2	1	1	0	1	5	1005
Новосибирская область	3	6	0	9	3	2	1	2	1	9	909
Республика Крым	5	3	1	9	3	2	1	2	1	9	909
Смоленская область	5	3	1	9	3	2	1	2	1	9	909
Ярославская область	5	3	1	9	2	3	1	2	1	9	909
Республика Карелия	5	3	1	9	3	1	1	2	1	8	908
Тульская область	5	3	1	9	3	2	1	2	0	8	908
Владимирская область	4	4	1	9	1	2	1	2	1	7	907
Ивановская область	4	4	1	9	2	0	1	2	1	6	906
Кабардино-Балкарская Республика	5	3	1	9	3	1	1	0	1	6	906
Республика Ингушетия	5	3	1	9	2	0	1	2	1	6	906
Брянская область	4	4	1	9	2	1	1	0	1	5	905
Калужская область	3	5	1	9	1	1	1	1	1	5	905
Республика Дагестан	3	6	0	9	1	1	1	2	0	5	905
Московская область	3	4	1	8	2	2	1	2	1	8	808
Тамбовская область	4	3	1	8	3	1	1	2	0	7	807
Волгоградская область	4	3	1	8	3	1	1	0	1	6	806
Орловская область	3	4	1	8	2	1	1	2	0	6	806
Курганская область	3	4	1	8	1	1	1	1	1	5	805
Ставропольский край	4	3	1	8	1	1	1	2	0	5	805
Кировская область	2	5	1	8	1	1	1	0	1	4	804
Магаданская область	4	3	1	8	2	1	0	1	0	4	804
Иркутская область	4	3	0	7	3	2	1	2	1	9	709
Ленинградская область	3	4	0	7	2	2	1	1	1	7	707
Свердловская область	4	3	0	7	2	1	1	2	1	7	707
Республика Калмыкия	3	3	1	7	2	1	1	2	0	6	706
Республика Северная Осетия – Алания	4	3	0	7	2	1	1	1	0	5	705
Амурская область	3	3	1	7	1	1	1	1	0	4	704
Нижегородская область	2	4	1	7	1	1	1	0	1	4	704
Новгородская область	4	2	1	7	1	0	1	0	1	3	703
Республика Татарстан	3	3	0	6	1	1	1	1	1	5	605

Второй рейтинг вовлеченности в реализацию «500+»

Камчатский край	2	3	1	6	1	0	0	0	0	1	601
Красноярский край	2	3	0	5	1	1	1	2	1	6	506
Карачаево-Черкесская Республика	2	3	0	5	1	1	1	1	1	5	505
Республика Башкортостан	1	3	1	5	1	1	1	1	0	4	504
Саратовская область	1	3	1	5	2	1	1	0	0	4	504
Мурманская область	3	1	1	5	0	0	0	1	0	1	501
Липецкая область	1	3	0	4	1	1	0	1	0	3	403
Чукотский автономный округ	2	1	1	4	1	1	0	0	0	2	402
Астраханская область	1	2	1	4	0	1	0	0	0	1	401
Забайкальский край	0	3	0	3	1	1	1	2	1	6	306
Пермский край	1	1	1	3	0	0	0	1	0	1	301
Оренбургская область	2	0	0	2	1	1	1	0	0	3	203
Курская область	1	0	0	1	0	0	0	1	0	1	101
Рязанская область	0	0	1	1	0	0	1	0	0	1	101

Приложение 2. Методические рекомендации по ведению ИС МЭДК

Методические рекомендации
по ведению ИС МЭДК
проекта «500+»

Введение

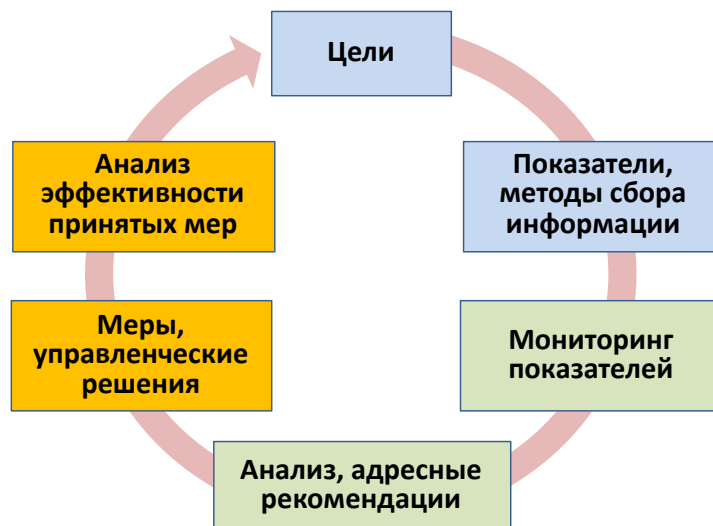
Одним из ключевых этапов реализации проекта оказания адресной методической помощи «500+» является разработка программ противодействия рискам снижения образовательных результатов и формирование электронных дорожных карт по реализации необходимых мер для каждой школы, участвующей в проекте.

В целях оказания методической поддержки участникам проекта «500+» при разработке концептуальных документов, обеспечения единообразия реализуемых подходов, а также формирования системы критериев для оценки документов, предоставляемых школами, разработаны «Методические рекомендации по ведению ИС МЭДК проекта «500+».

Методические рекомендации содержат описание подходов к разработке Концепции развития образовательной организации, Среднесрочной программы развития ОО, Программы антирисковых мер.

Управленческий цикл в ИС МЭДК

Система мониторинга электронных дорожных карт (ИС МЭДК) призвана способствовать внедрению *управления на основе данных* в каждой конкретной школе, участвующей в проекте. В свою очередь, управление на основе данных опирается на *достоверные* сведения и последовательно реализуемые *элементы управленческого цикла* (на рисунке ниже).



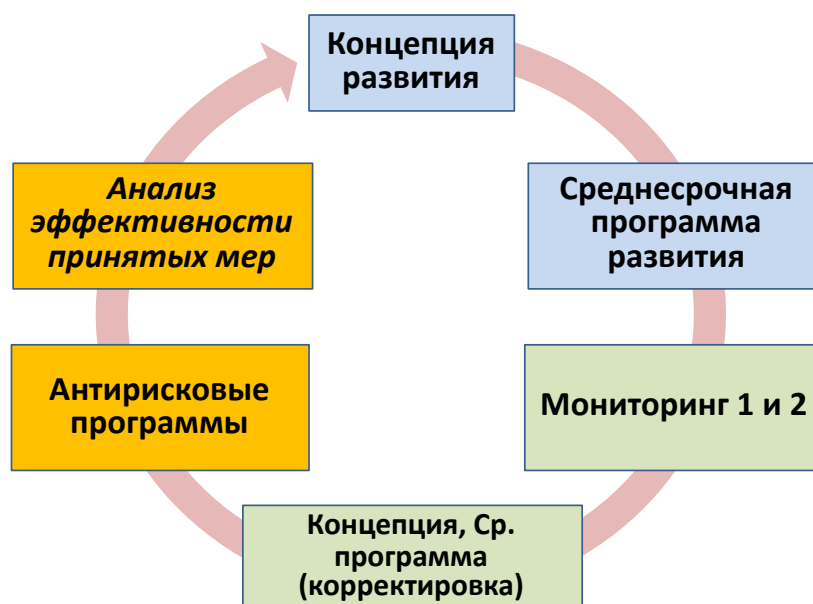
Элементы можно классифицировать по трем группам: концептуальные, процессуальные и непосредственно управленческие. Группы взаимосвязаны, стрелка указывает на последовательность действий, которые должны быть выполнены. При этом с точки зрения управленческого цикла пропуск любого элемента может приводить к существенному снижению эффективности всей управленческой работы.

Концептуальные документы разрабатываются на основе данных анализа внешних и внутренних условий работы, текущего состояния развития организации, в том числе с учетом анализа «рискового профиля» образовательной организации. В концептуальных

документах фиксируются цели и задачи развития образовательной организации на определенный период, указываются показатели, на основании которых будут делаться выводы о результативности деятельности образовательной организации, описываются методы сбора и обработки информации. К концептуальным документам относятся Концепция развития образовательной организации, Среднесрочная программа развития ОО.

Процессуальный блок включает проведение мониторинга показателей, указанных в концептуальных документах, анализ результатов мониторинга и разработку адресных рекомендаций по результатам анализа. В рамках проекта данный блок включает проведение мониторинга реализации программ и корректировку концептуальных документов по итогам анализа результатов мониторинга.

К документам управленческого блока относятся антирисковые программы, включающие конкретные меры и/или мероприятия по достижению поставленных целей, а также нормативные документы, которыми школа закрепляет реализацию тех или иных выбранных мер.

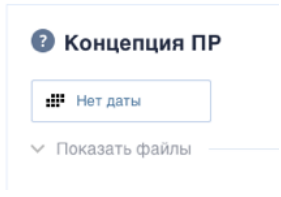
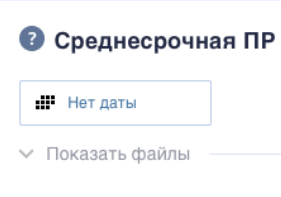
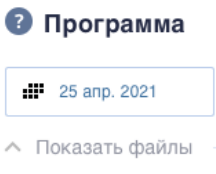
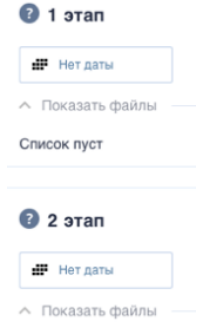


В рамках проекта «500+» школы-участницы должны определить цели и задачи, которые будут реализованы как непосредственно в течение активной стадии проекта (1 год), так и за его пределами (на протяжении 2-3 лет).

Ход проекта и размещаемые документы

Для поддержания **целеполагания** – первого этапа работы согласно управленческому циклу – каждая школа, участвующая в проекте, получает свой «рисковый профиль». «Рисковый профиль» – это повод оценить работоспособность внутришкольных систем управления, таких как ВСОКО, система профессионального развития педагогов, система дополнительного образования и т.д. Использование «рискового профиля» предполагает, что школа обладает достаточным количеством сведений для подтверждения

или неподтверждения риска, при этом дополнительно описание каждого риска следует брать из [Методики адресной помощи](#). Подтвержденные (совместно с куратором) риски становятся направлениями работы школы: по каждому направлению будет сформирована цель, разработан показатель ее достижения, предложены меры.

Название	Срок реализации, краткая характеристика	Основное внимание в документе
Концепция развития 	2-3 года, перспективное планирование	Цели развития школы исходя из текущего состояния
Среднесрочная программа развития 	1 год, оперативное управление	План действий: задачи развития «в моменте», описание того, как будут созданы условия для выхода из зоны риска снижения результатов
(Антирисковая) Программа (по активированным направлениям риска) 	1 год, конкретные меры, конкретные показатели и ответственные лица	Описание выбранных мер и ресурсов, которые будут использованы для их внедрения
Мониторинг (1 и 2 этап) 	В течение 1 года	Объективные свидетельства, характеризующие движение в направлении поставленных целей, соответствующие конкретным показателям

1. Рекомендации по разработке Концепции развития образовательной организации

Концепция развития – это перспективный документ, в нем необходимо отобразить результаты проведенного анализа рисков и ресурсов. Школа может ставить перспективные цели на период, находящийся за рамками активной фазы проекта в текущем году. Концепция – это информационный документ, чрезвычайно важно подключить к его разработке коллектив школы, так чтобы цели и задачи, которые школа ставит перед собой, были бы понятны ее команде.

1. Титульный лист

Должен содержать наименование образовательной организации, место для согласования директором (дата, подпись, печать).

Основные разделы Концепции развития образовательной организации следующие.

2. Введение

Описание: 1) нормативной базы, на основании которой осуществляется деятельность образовательной организации, 2) приоритетных целей ОО (соответствие целей деятельности ОО муниципальным, региональным, федеральным целям), 3) миссии школы.

3. Анализ текущего состояния, описание ключевых рисков развития ОО

Описание: 1) школьной системы образования (кадровый состав, образовательные результаты, контингент, материально-техническое оснащение и пр.), 2) рисков деятельности ОО в соответствии с «рисковым профилем», которые планируется устранить в процессе осуществления преобразований в рамках проекта.

4. Цели и задачи развития образовательной организации

Образовательная организация формулирует цели и задачи развития с учетом результатов анализа «рискового профиля» и выделенных ключевых проблем, а также в соответствии со своей миссией (при ее наличии). По каждому рисковому направлению, выбранному для работы, должны быть сформулированы цель и задачи, причем следует указывать задачи непосредственно в привязке к каждой цели. Данный раздел должен четко отвечать на вопросы: «**какие** действия или изменения произойдут», «**кто** должен знать о предстоящих изменениях» и «**какие** ресурсы необходимы для проведения изменений в рамках проекта».

5. Меры и мероприятия по достижению целей развития

Приводится краткое описание мер и/или мероприятий по достижению поставленных целей и задач развития школы. Данный раздел должен четко отвечать на вопрос «**как** (благодаря чему/за счет каких действий) произойдут планируемые изменения или действия».

6. Лица, ответственные за достижение результатов

Ответственным за реализацию Концепции является директор. Однако по каждой цели в Концепции развития необходимо определить ответственных лиц и персонал, который должен быть информирован о действиях по изменениям в организации. Данный раздел должен четко отвечать на вопрос «**кто** будет проводить указанные изменения».

2. Рекомендации по разработке Среднесрочной программы развития образовательной организации

Среднесрочная программа развития – стратегический документ школы в проекте «500+». Он должен содержать показатели достижения цели, индикаторы, характеризующие реализацию выбранных школой мер. В рамках проекта «500+» Среднесрочная программа развития выполняет функцию плана-графика: содержит перечень задач в привязке к конкретным датам.

Содержание Среднесрочной программы развития следующее.

1. Титульный лист

Должен содержать наименование образовательной организации, место для согласования директором (дата, подпись, печать).

2. Паспорт

Паспорт Среднесрочной программы развития включает несколько обязательных пунктов.

Наименование программы	Среднесрочная программа развития <i>наименование ОО</i> на 2021 год
Цель и задачи программы	<i>Цель – понятие, которое должно сформировать осознанный образ превосхищаемого результата и поставить перед администрацией образовательной организации конечную «точку прибытия» в рамках реализации дорожной карты. При постановке целей важно учесть все правила ее описания. В первую очередь цель должна быть конкретная и понятная всем участникам процесса. Кроме того, цель должна быть измеримая, что означает наличие имеющихся или потенциально существующих способов или средств ее измерения (диагностические мониторинги, опросы и аналитика и т.п.). Также цель должна быть достижимая и иметь четкие сроки реализации. Описание задач в рамках поставленной цели поможет администрации образовательной организации детально составить календарный план-график и определить ответственных за каждое событие и направление деятельности. Исходя из этого задачи в рамках поставленных целей следует описывать согласно хронологической последовательности и возможности их реализации в установленные сроки</i>
Целевые индикаторы и показатели программы	<i>Наличие данного пункта обязательно, поскольку именно оценка действий администрации образовательной организации является индикатором правильности поставленных целей, а также задач, составленных для ее достижения. Показатели для оценки прогресса образовательная организация выбирает самостоятельно в рамках своей программы по выходу из кризисной ситуации. Показатели могут быть как</i>

	<i>качественными, так и количественными, они обязательно должны соответствовать цели и не иметь негативных последствий для участников образовательного процесса</i>
Методы сбора и обработки информации	<i>Данный пункт важен для измерения поставленной цели. Сбор или мониторинг данных способен доказать или опровергнуть правильность управленческих решений администрации образовательной организации, а также поможет скорректировать или поставить перед командой новые задачи</i>
Сроки и этапы реализации программы	<i>В данном разделе следует указать этапы реализации программы и сроки их реализации</i>
Основные мероприятия или проекты программы/перечень подпрограмм	<i>В данном разделе следует перечислить основные мероприятия, которые планируется проводить для достижения поставленной цели. В случае если в образовательной организации выявлено несколько рисков, в данном разделе следует перечислить эти риски в виде подпрограмм, в дальнейшем для каждой подпрограммы должны быть определены цель и задачи, показатели, методы сбора данных, перечень мер и/или мероприятий</i>
Ожидаемые конечные результаты реализации программы	<i>В данном разделе нужно кратко описать ожидаемые конечные результаты реализации программы в соответствии с целью и задачами</i>
Исполнители	<i>Требуется указать, кто из участников образовательного процесса будет принимать участие в реализации программы развития ОО (коллектив школы, совет родителей (законных представителей), обучающиеся и пр.)</i>
Порядок управления реализацией программы	<i>В данном пункте необходимо указать, каким образом будет происходить корректировка программы развития, кто осуществляет управление реализацией программы</i>

3. Основное содержание

I. Основные цель и задачи Среднесрочной программы, сроки и этапы ее реализации, перечень целевых индикаторов и показателей, отражающих ход ее выполнения

Целью программы является... *описание цели...*

Указанная цель будет достигнута в процессе решения следующих задач: *описание задач...*

Какие цели и задачи в отношении установленных рисков будут решены школой до конца 2021 года?

Целевые показатели и индикаторы цели – как школа узнает об успешном решении задач?

II. Мероприятия Среднесрочной программы и направления, обеспечивающие реализацию ее задач

Решение задач программы обеспечивается путем реализации системы соответствующих мероприятий и комплексных проектов/подпрограмм – антирисковых программ по соответствующим направлениям риска, активированным школой.

Направление в соответствии с риском	Задача	Мероприятие	Сроки реализации	Показатели реализации	Ответственные	Участники

III. Механизм реализации программы

Руководителем программы является *руководитель ОО*, который несет персональную ответственность за ее реализацию, конечные результаты, целевое и эффективное использование выделяемых на выполнение программы финансовых средств (*финансовый раздел программы опционален для участников проекта*), а также определяет формы и методы управления реализацией программы.

В ходе выполнения программы допускается уточнение целевых показателей и расходов на ее реализацию, совершенствование механизма реализации программы.

3. Рекомендации по разработке Программы антирисковых мер

Направления, выбранные школой для работы, включают программу по каждому выбранному риску и два мониторинга.

Снижение уровня учебной неуспешности Не подтверждено

Мер, требующих внимания: 3
Выполнение: 3, Выполнено: 0, Не выполнено: 0, Требуется доработка: 0

^ Показать Меры

? Программа

Нет даты Выполнение Выполнение

^ Показать файлы

Список пуст

Прикрепить файл

Максимальный размер, количество – 10Мб, 3 файла
Доступные типы файлов – pdf, rtf, docx, xls, xlsx

? 1 этап

Нет даты Выполнение Выполнение

^ Показать файлы

Программа антирисковых мер – это конкретные задачи и мероприятия, которые должны быть согласованы с показателями, описанными в Среднесрочной программе развития, и целями, указанными в Концепции развития школы.

Основные разделы Антирисковой программы:

1. Наименование Программы антирисковых мер (в соответствии с «рисковым профилем» ОО).
2. Цель и задачи реализации программы.
3. Целевые показатели.
4. Методы сбора и обработки информации.
5. Сроки реализации программы.
6. Меры/мероприятия по достижению цели и задач.
7. Ожидаемые конечные результаты реализации программы.
8. Исполнители.
9. Приложение. Дорожная карта реализации Программы антирисковых мер.

Перечень мероприятий представлен в дорожной карте.

Задача	Мероприятие	Сроки реализации	Ответственные	Участники

Приложение 3. Чек-лист 1 для самооценки размещаемых документов

Чек-лист для самостоятельной проверки концептуальных документов

Концепция развития

Название пункта	Да (1)	Нет (0)	Комментарий
Титульный лист			
Дата, подпись, печать	1	0	
Согласование директором	1	0	
Анализ текущего состояния, описание ключевых рисков развития ОО			
Описание анализа школьной системы образования: кадровый состав, образовательные результаты, контингент, материально-техническое оснащение и пр.	1	0	Достаточно кратких контекстных сведений о школе, главное внимание должно быть уделено выявлению слабых сторон и угроз развития ОО, лежащих в основе рисков снижения образовательных результатов
Описание анализа рисков деятельности ОО в соответствии с «рисковым профилем» образовательной организации	1	0	Анализ должен содержать описание установленных школьной администрацией совместно с куратором причин возникновения рисков , на устранение которых направлена Концепция

Среднесрочная программа

Название пункта	Да (1)	Нет (0)	Комментарий
Титульный лист			
Дата, подпись, печать	1	0	
Согласование директором	1	0	
Цель и задачи Программы			
Указаны цель и задачи по выбранным рискам	1	0	В соответствии с Концепцией. Задачи в рамках поставленных целей описаны согласно хронологической

			последовательности и возможности их реализации в установленные сроки
Целевые индикаторы и показатели Программы			
По каждой цели есть соответствующие ей показатели	1	0	Показатель должен демонстрировать, каким образом школа достигнет положительного решения поставленной цели и выполнения задач. Показатель может быть как количественным, так и качественным
Основные мероприятия или проекты Программы/ перечень подпрограмм			
Перечислены все выбранные риски в качестве подпрограмм	1	0	Показатель должен содержать цели и задачи каждой из подпрограмм
Подпрограммы содержат план-график мероприятий, направленных на достижение цели и задач	1	0	Важно наличие в плане-графике задачи, дат реализации всех планируемых мероприятий по задаче, ответственных лиц
Ожидаемые конечные результаты реализации Программы			
Описаны ожидаемые конечные результаты реализации Программы в соответствии с целью и задачами	1	0	Конечные результаты желательно представить в виде изменений, отражающих эффект и позволяющих однозначно оценить результат реализации программы, а также ее динамику через количественные и качественные показатели
Исполнители программы			
Указаны участники образовательного процесса, принимающие участие в реализации программы	1	0	Участниками могут быть все заинтересованные стороны: коллектив школы, совет родителей (законных представителей), обучающиеся и пр.
ИТОГО	____ (из 8)		Рекомендованный показатель – 100%

Приложение 4. Чек-лист 2 для самооценки размещаемых документов

Чек-лист для самостоятельной проверки антирисковых мер

Программа по работе с выбранным риском

Для того чтобы размещенные в ИС МЭДК программы по работе с рисками соответствовали методическим рекомендациям, необходимо проверить в программах наличие правильно оформленных следующих пунктов.

Название пункта	Да (1)	Нет (0)	Комментарий
1. Титульный лист			
Присутствует ли наименование Программы антирисковых мер (в соответствии с «рисковым профилем» ОО)?			
Есть ли на титульном листе дата, подпись, печать?			
Согласован ли документ директором ОО?			
2. Цель и задачи Программы			
Есть ли в документе цель и задачи по реализации Программы?			В соответствии с концептуальными документами. Цели прописаны конкретные (с точно прописанным желаемым результатом), достижимые, измеримые, привязанные к определенному времени их исполнения. Задачи в рамках поставленных целей описаны согласно хронологической последовательности и возможности их реализации в установленные сроки
3. Целевые индикаторы и показатели Программы			
Есть ли в документе показатели, соответствующие каждой поставленной цели?			Показатель должен демонстрировать факт достижения цели и выполнения задач. Показатель может быть как количественным, так и качественным

4. Меры/мероприятия по достижению цели			
Перечислены ли в документе меры/мероприятия, соответствующие каждой поставленной цели?			Показатель должен перечислять цели школы в работе над рисками и продемонстрировать, какое мероприятие (или группа мероприятий) направлено на достижение цели (целей)
5. Ожидаемые конечные результаты реализации Программы			
Описаны ли в программе ожидаемые конечные результаты ее реализации в соответствии с целью и задачами?			За счет чего планируемая мера/планируемое мероприятие позволит решить поставленную задачу и почему это поможет достичь цели
6. Исполнители Программы			
Указаны ли участники образовательного процесса, принимающие участие в реализации Программы?			В разделе могут быть указаны участники образовательных отношений, принимающие участие в реализации конкретной меры, а также объем их участия. При этом конечная ответственность за реализацию меры не делегируется, но остается за администрацией школы
7. Приложение «Дорожная карта реализации Программы антирисковых мер»			
Оформлена ли дорожная карта полно и структурно?			Перечень мероприятий представлен в дорожной карте в виде таблицы со следующими столбцами: Задача мероприятия – Название мероприятия – Конкретный срок реализации с датой – Ответственные за мероприятие – Участники мероприятия
ИТОГО	___ (из 7)		Рекомендованный показатель – 100%

При проверке документов, подтверждающих Программу и прикрепленных школой в раздел «1 этап», следует помнить, что под подтверждающими документами имеются в

виду официальные нормативно-распорядительные документы (информационно-справочные, организационные, распорядительные), как то: акты, договоры, обзоры, заключения, справки, положения, приказы, решения, распоряжения, протоколы, постановления и т. д., к каждому заявленному в таблице мероприятий событию и размещенные в МЭДК в разделе «Выбранный риск (название риска), 1 этап».

К категории подтверждающих мероприятия дополнительных документов можно отнести: программы мероприятий, фотографии, выполненные школьниками задания, технологические карты уроков, итоги проектов и т. д., к каждому заявленному в таблице мероприятий событию и размещенные в МЭДК в разделе «Выбранный риск (название риска), 1 этап».

Название пункта	Да (1)	Нет (0)	Комментарий
Подтверждающие документы 1 этапа			1 балл
Соотносятся ли подтверждающие документы с мероприятиями дорожной карты антирисковой программы?			Следует обратить внимание на соответствие мероприятиям дорожной карты подтверждающих документов. Все документы должны быть размещены корректно. Например, акт о покупке мебели не позволяет подтвердить риск, связанный с низкой компетенцией учителей
Позволяют ли подтвердить размещенные программы факт реализации мероприятий дорожной карты антирисковой программы?			Следует обратить внимание на содержание размещенных подтверждающих документов. Например, акт о покупке мебели в столовую не позволяет подтвердить риск, связанный с низким уровнем оснащения школы, описанный в программе как нехватка компьютерного оборудования

Приложение 5. Форма экспертизы региональных дорожных карт

Код региона	Регион	Все мероприятия региональной дорожной карты проекта "500+"	Краткое описание мероприятия		Плановая дата проведения мероприятия	Фактическая дата проведения мероприятия	Региональные показатели результативности
			Цель и задачи мероприятия	Место и формат проведения мероприятия			

Организация, ответственная за проведение мероприятия	Целевая аудитория мероприятия	Ссылка на информационное сопровождение мероприятия	Ссылка на размещение подтверждающих документов	Дополнительная ссылка	Комментарий

Приложение 6. Заполненные регионами формы ведения мероприятий

Предоставленные субъектами Российской Федерации дорожные карты размещены по ссылке:

<https://drive.google.com/drive/folders/1xfhc1UbulGRuEOG1A-z77pUUO0w1kID2?usp=sharing>

Приложение 7. Техническое задание на предоставление кейсовой ситуации

ТЕХНИЧЕСКОЕ ЗАДАНИЕ

к описанию директором школы – участницы проекта «500+»
успешной управленческой практики по ликвидации риска

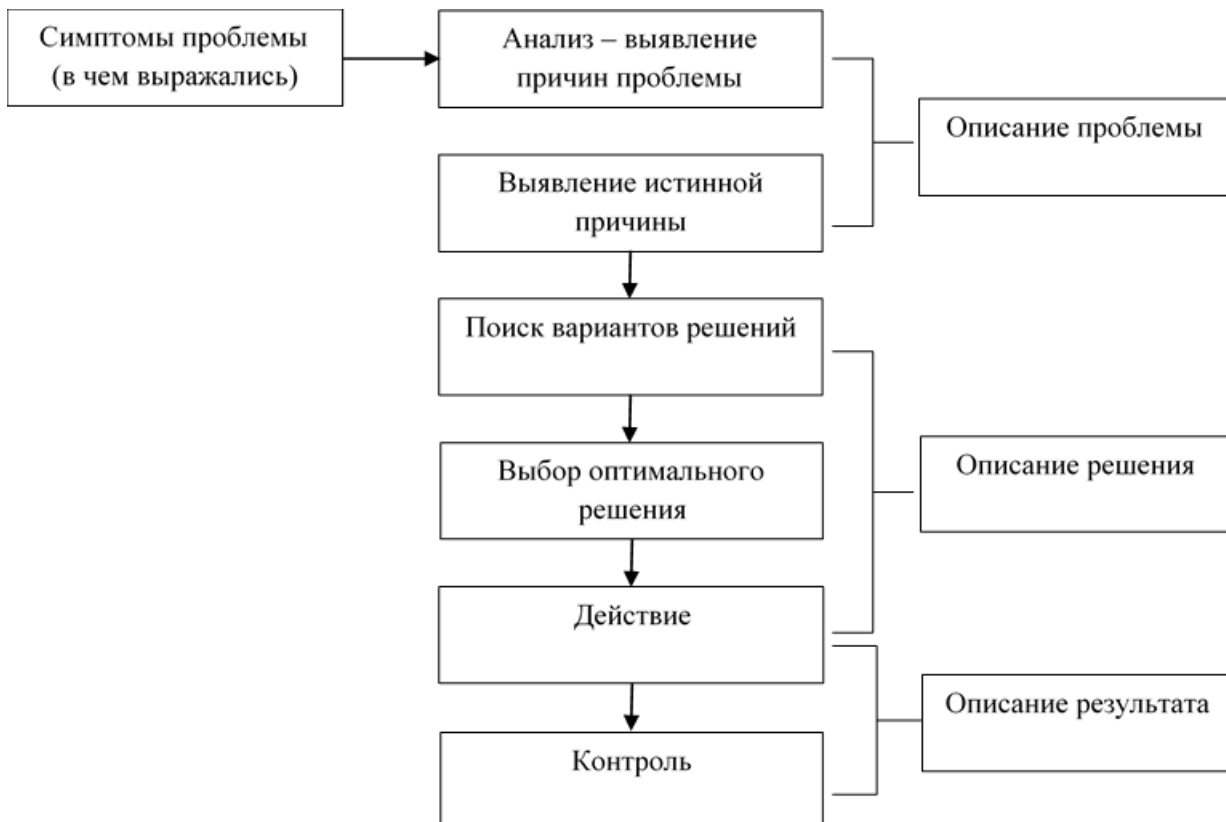
Определение кейса

Кейс — это единый информационный комплекс с описанием реальных событий, содержащих проблему, которая требует проведения анализа ситуации, выработки и принятия обоснованных решений.

Структура кейса

- 1. Заголовок (название кейса).** Важно, чтобы заголовок отражал суть кейса и давал представление о ситуации, которая будет рассматриваться далее.
- 2. Описание ситуации (проблемы).**
 - ✓ Кратко описывается организация (регион – место расположения школы, тип школы, количественный состав учащихся и педагогов).
 - ✓ Кратко описывается, какие цели и задачи были поставлены по рисковому направлению.
 - ✓ Описываются симптомы проблемы, в чем они выражались, какое влияние оказывали на организацию.
 - ✓ Описываются методы поиска причин проблем, собирается полный список возможных причин и выявляется глубинная проблема, с которой необходимо работать.
- 3. Описание решений.**
 - ✓ Описывается поиск вариантов решений и возможные решения проблемы с указанием предполагаемых последствий.
 - ✓ Описывается метод выбора оптимального решения и причины выбора данного решения.
 - ✓ Описываются действия, которые было решено предпринять для решения проблемы.
- 4. Описание результата.**
 - ✓ Описываются предпринятые действия по решению проблемы.
 - ✓ Описывается полученный результат действий по решению проблемы.
 - ✓ Описываются методы контроля, позволяющие проверить соответствие результата и поставленных целей (что было, что стало и почему).
 - ✓ Кратко описывается, что было просто, что вызвало затруднения.

Общее описание построения кейса (блок-схема)



При составлении кейса необходимо описывать проблему, которая включает в себе реальный пример из профессиональной практики (как позитивный, так и негативный).

Решения для кейса могут быть выбраны как известные (когда применялись уже имеющиеся конкретные или подобные образцы решения), так и неизвестные (когда ситуации не встречались ранее и для решения проблемы применялись новые, нетривиальные методы решения).

Кейс должен характеризоваться четко выраженными временной, сюжетной и разъяснительной структурами.

- ✓ Временная структура кейса – это последовательность изложения событий от начальной точки (определения проблемы) до финальной (решение проблемы).
- ✓ Сюжетная структура кейса – чем ярче будет представлена проблема, тем больший интерес она вызовет.
- ✓ Разъяснительная структура кейса – изложенная ситуация должна быть понятна до мельчайших подробностей.

Кейс должен быть оформлен в соответствии с рекомендациями и состоять из следующих обязательных элементов:

1. Полное описание кейса (не более 2 страниц);
2. Приложения к кейсу в виде графиков, диаграмм, таблиц для демонстрации результатов (при необходимости);
3. Презентация в формате pdf с корректными ссылками на источники информации (не более 5 слайдов);
4. Видеозапись выступления (не более 7 минут).

Вопросы-ориентиры для написания кейса

Где находится образовательное учреждение?

Является ли школа городской или сельской?

Какое количество учеников в школе?

Какое количество учителей в школе?

Какие риски были предложены школе для корректировки?

Какой риск был выбран и почему?

Как Вы обнаружили проблему в школе и каковы были признаки проблемы? Что в данной ситуации являлось главным?

Каким образом проблема повлияла на школу, какие стороны оказались наиболее уязвимы и в чем это выразилось?

С какими трудностями вы сталкивались до начала решения проблемы? В чем они выражались?

Каким образом Вы искали причины проблемы? Какие методы были Вами задействованы?

Как Вы смогли определить истинную проблему и определить пути работы с ней? Что Вам помогло в этом?

Каковы могли быть последствия принятых решений?

Кого затронули данные решения и на ком они отразились?

Какие Вы поставили цели и задачи для работы с проблемой, использовали ли Вы для этого дорожную карту? Были ли еще какие-то особые методы планирования Вашей работы?

Какие задачи были приоритетными и почему?

Какие ресурсы были задействованы для решения проблемы?

Какие действия (мероприятия) были Вами проведены для достижения поставленной цели и решения задач?

Какие организации помимо Вашей были задействованы в мероприятиях?

Какие результаты были получены в ходе мероприятий?

Каким образом Вы поняли, что поставленные цели достигнуты?

Анализировали ли Вы итоги проделанной работы? Что явилось результатом такого анализа?

Какие методы контроля ситуации Вы выбрали для себя, в чем их эффективность?

Были ли у Вас затруднения в ходе работы с выбранной проблемой? Что было наиболее сложным и почему?

Были ли использованы методы или технологии, которые никогда не применялись ранее в Вашем регионе? Если да, то какие?

Как проект отразился на Вашем профессиональном росте?